

# CONTRATS-CADRES

L'unité FWC de la GFA a été créée en 2018. La GFA met actuellement en œuvre les contrats-cadres suivants.

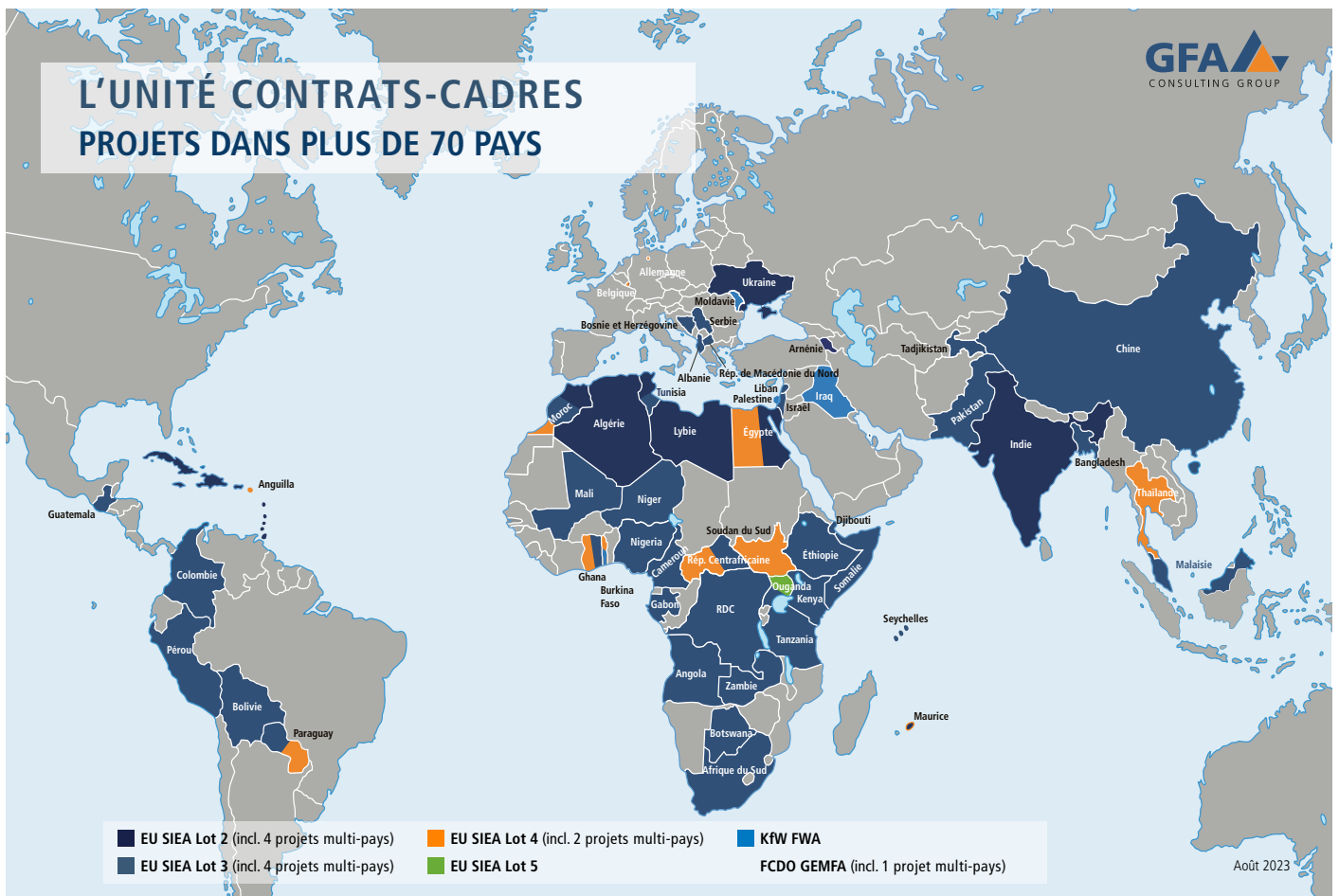
## SERVICES FOR THE IMPLEMENTATION OF EXTERNAL AID (EU, 2018-2023)

Les Services pour la mise en œuvre de l'aide extérieure (SIEA) changent la donne en matière d'assistance technique financée par l'UE. Alors que dans le passé, les contrats-cadres de l'UE étaient limités à des missions d'une valeur maximale de 300 000 euros, le montant maximal d'un contrat spécifique dans le cadre du SIEA a été porté à 999 999 euros. Ce contrat prévoit un large éventail de services, notamment des études analytiques, l'élaboration de termes de référence et de documents d'action, des évaluations à mi-parcours et finales, ainsi qu'une assistance technique. Le contrat couvre une période de deux ans avec une option d'extension de deux ans supplémentaires. Le

bénéficiaire d'un contrat peut être le siège de la Commission européenne, une ou plusieurs délégations de l'UE, et/ou des entités juridiques telles que des ministères dans les pays partenaires.

### LA GFA EST IMPLIQUÉE DANS QUATRE LOTS :

- **Lot 2** : Infrastructures, croissance durable et emplois – avec un budget indicatif de 155 millions d'euros, la GFA est un partenaire du consortium.
- **Lot 3** : Droits de l'homme, démocratie et paix – avec un budget indicatif de 154 millions d'euros, la GFA est le chef de file du consortium.
- **Lot 4** : Développement humain et filet de sécurité – avec un budget indicatif de 73 millions d'euros, GFA est le chef de file du consortium.
- **Lot 5** : Soutien budgétaire – avec un budget indicatif de 63 millions d'euros, la GFA est un partenaire du consortium.





© Grecaud Paul | stock.adobe.com

## SERVICES DE CONSEIL DANS LES CONTEXTES FRAGILES (KfW, 2021-2025)

GFA est le chef de file du consortium qui met en œuvre l'accord-cadre (FWA), le nouvel instrument de la Banque de développement KfW (KfW) pour l'acquisition d'études préparatoires et d'évaluations de projets dans les États fragiles et touchés par des conflits (FCAS). Cet environnement particulier exige des changements dans la coopération financière (CF), qui doit aller au-delà du cycle de projet traditionnel et s'adapter au contexte complexe grâce à des mesures de rationalisation. La KfW a donc développé un nouvel instrument pour la préparation et la mise en œuvre rapide de projets et de programmes caractérisés par un haut degré de flexibilité et d'adaptabilité à des défis spécifiques. Cet instrument fournit des informations normalisées et de haute qualité pour les processus de prise de décision, ce qui permet une mise en œuvre plus efficace et plus durable.

L'identification et la préparation d'un projet ou d'un programme est un travail de base essentiel pour un projet ou un programme efficace et durable. Cette base comprend des analyses complètes des considérations sociales, économiques, juridiques, culturelles, éducatives et politiques, avec l'implication des parties prenantes et des partenaires pour maximiser l'appropriation et le partage collectifs. Avec son nouvel instrument, le FWA, la Banque de développe-

ment KfW vise à fournir les informations de base nécessaires à une mise en œuvre efficace et durable du projet ou du programme financé et, en fin de compte, à la réalisation des objectifs de l'Agenda 2030.

La FWA est une réponse au besoin croissant d'un mécanisme « accéléré » pour répondre rapidement à des scénarios difficiles, définis comme une situation précaire des groupes cibles, des conditions en évolution rapide et la nécessité d'engager et d'allouer rapidement des fonds. Ce mécanisme permettrait :

- La mobilisation efficace des experts et la production accélérée de résultats de haute qualité
- Le développement de services de conseil spécialisés par le biais d'un engagement à long terme
- La fourniture d'une analyse clairement structurée et normalisée pour les environnements difficiles
- L'activation de modules d'étude séquentiels indépendants les uns des autres

### APERÇU DES SERVICES

Le champ géographique reconnu par le ministère fédéral allemand de la coopération économique et du développement (BMZ) englobe les États fragiles présentant un potentiel élevé d'escalade, répartis en trois régions : Moyen-Orient, Afghanistan et Pakistan, Afrique francophone et Afrique anglophone.

Les services fournis comprennent les modules suivants :

1. Études de pré faisabilité (Pre-FS)
2. Analyse de diligence raisonnable environnementale et sociale (ESDD)
3. Analyse institutionnelle des agences d'exécution des projets (AEP) désignées
4. Évaluation de la paix et des conflits (PCA)
5. Évaluation des groupes cibles et des personnes affectées par le projet (ATG-PAP)

Y compris les six secteurs suivants : l'eau, l'énergie, les transports, la santé, l'éducation et la consolidation de la paix, la prévention des crises et la promotion de la cohérence sociale.

### LES MODULES SPÉCIFIQUES

#### 1. Études de pré faisabilité (Pre-FS)

L'étude de pré faisabilité est la première étape du cycle de projet, où la stratégie du futur projet ou programme est traduite en concepts. Il s'agit d'une analyse complexe et complète d'informations provenant de sources multiples : politiques, économiques, sociales, technologiques et juridiques. Elle repose sur des lignes directrices et des exigences en matière de rapports définies par les directives de la KfW et exposées dans des outils spécifiques et des modèles d'instruments. Ces modèles sont utilisés comme modèle standard pour les études de pré faisabilité, qui comprennent une analyse de la situation du pays, une cartographie des parties prenantes, une analyse des risques, etc.

## 2. Analyse de diligence raisonnable environnementale et sociale (ESDD)

Pour atteindre des objectifs durables, l'analyse de SEDD doit être étroitement liée à l'étude de pré-faisabilité. Cette analyse est basée sur des outils et des instruments standard et nécessite un niveau élevé de communication et de partage d'informations avec l'AEP, les parties prenantes, les bénéficiaires, les représentants des communautés, etc. L'objectif est essentiellement d'identifier les synergies avec d'autres modules et évaluations, tels que l'ATG-PAP et l'APC, afin de permettre une analyse complète de tous les aspects environnementaux, sociaux, sanitaires et sécuritaires prévisibles des projets proposés.

## 3. Analyse institutionnelle des agences d'Exécution des Projets (AEP) désignées

L'AEP joue un rôle essentiel dans la gestion de tous les aspects du projet ou du programme. Par conséquent, ce module analysera les capacités et les besoins d'appui de l'AEP, examinera son cadre juridique et institutionnel, ainsi que sa capacité et son aptitude à mettre en œuvre le projet ou le programme. L'analyse soulignera également les besoins de développement des capacités de l'institution. Cette analyse s'appuie sur un modèle standard de collecte de données et d'informations.

## 4. Évaluation de la paix et des conflits (PCA)

L'évaluation de la paix et des conflits permet de s'assurer que les futurs projets et programmes sont conçus et mis en œuvre en tenant dûment compte des facteurs de conflit sous-jacents et qu'ils respectent le principe «ne pas nuire». Il s'agit d'une recherche systématique, axée sur une région ou un thème spécifique, qui est étroitement liée à l'analyse du groupe cible et des personnes affectées par le projet (ATG-PAP). L'évaluation analyse les facteurs de conflit et leur impact sur la réalisation des objectifs du projet ou du programme, et

sert d'outil de contrôle pour un alignement rapide sur la logique du projet ou du programme.

## 5. Analyse des groupes cibles et des personnes affectées par le projet (ATG-PAP)

L'analyse ATG-PAP vise à identifier et à décrire les bénéficiaires potentiels, à analyser les contraintes et les opportunités de développement et à développer des stratégies pour maximiser le potentiel et atténuer les impacts négatifs. Elle doit s'appuyer sur les conclusions des autres modules et repose sur la participation et l'appropriation du groupe cible respecté.

## NOUVEAUX CONTRATS EN 2023

En 2023, GFA s'est vu attribuer deux contrats-cadres supplémentaires.

### I. ÉVALUATION ET SUIVI AU NIVEAU MONDIAL (FCDO, 2023-2026)

La GFA est partenaire d'un consortium qui met en œuvre le Global Evaluation and Monitoring Framework Agreement (GEMFA), le principal mécanisme utilisé par le Foreign, Commonwealth and Development Office (FCDO) du Royaume-Uni pour mener à bien ses missions de suivi et d'évaluation.

La prestation de services de GFA fait l'objet de deux lots qui visent à améliorer l'impact et le rapport qualité-prix des dépenses de développement de l'OGAF tout en soutenant la réalisation efficace des objectifs stratégiques de l'OGAF :

- Lot 2 – Contrôle : contrôle indépendant et contrôle par des tiers
- Lot 4 – Suivi, évaluation et apprentissage (SIE) : tous les types de missions d'évaluation qui comprennent à la fois le SIE, y compris l'acquisition d'unités SIE qui agissent en tant que partenaires d'apprentissage, y compris d'autres missions d'apprentissage.



### Le cadre couvre les sept thèmes et priorités essentiels de l'aide au développement outre-mer du Royaume-Uni

1. Changement climatique et biodiversité : une croissance plus verte et plus propre dans les pays en développement
2. COVID et sécurité sanitaire mondiale : combattre la COVID-19 et soutenir des populations plus saines et plus résistantes dans les pays en développement
3. Éducation des filles : un engagement mondial pour que 40 millions de filles soient scolarisées et que 20 millions de filles supplémentaires sachent lire avant l'âge de 10 ans.
4. Science, recherche, technologie : fournir des technologies de pointe et des solutions basées sur la recherche dans les domaines de la santé, de l'éducation, de la résilience, des technologies à faible émission de carbone, de l'agriculture et du développement économique, des conflits et de la pauvreté.
5. Sociétés ouvertes et résolution des conflits : renforcer les institutions démocratiques, les droits de l'homme, la liberté des médias et une gouvernance efficace
6. Préparation et réponse humanitaires : renforcer la réponse collective de la communauté internationale aux crises et à la famine
7. Commerce et développement économique : construire les partenaires commerciaux et d'investissement de demain

### Étendue géographique des services

- Couverture mondiale (y compris le Royaume-Uni)
- Un large éventail de lieux et de contextes géographiques différents
- La majorité sera probablement constituée de pays éligibles à l'APD, y compris les États fragiles et touchés par un conflit (FCAS).
- Le ministre des affaires étrangères a mis l'accent sur la région indo-pacifique et l'Afrique subsaharienne.

## II. SERVICES DE CONSEIL POUR SOUTENIR LES PROJETS FINANCÉS PAR LA BANQUE ET LES SUBVENTIONS (COB, 2023-2027)

GFA Consulting Group est partenaire d'un consortium qui met en œuvre le contrat-cadre pour la fourniture de services de conseil à l'appui de projets financés par des banques et des subventions de la Banque de développement du Conseil de l'Europe (COB).

### Étendue des services

- Services préparatoires, tels que la préparation de la documentation technique, les études de pré-faisabilité ou de faisabilité, les évaluations de l'impact sur l'environnement et les études connexes, et l'assistance générale à la préparation des projets, ainsi que la gestion et la passation des marchés.

- Services de suivi : examens et analyses techniques, suivi des spécifications techniques ou examen des stratégies de mise en œuvre des projets.

### Soutien du centre de conseil InvestEU

- Services de conseil en matière de projets (PAS) dans le cadre du produit général conjoint pour l'inclusion sociale de la CEB : fournir des services de conseil en matière de développement de projets et des mesures d'accompagnement aux promoteurs ou bénéficiaires potentiels de projets tout au long du cycle d'investissement afin de favoriser l'origination, la préparation et la mise en œuvre des projets.
- InvestEU renforcement des capacités des institutions de microfinance (MFIs) : soutien au renforcement des capacités des MFIs afin de consolider leurs rapports sociaux et financiers, y compris des services de conseil spécialisés, des formations et du coaching, l'organisation de voyages d'étude, des visites d'échange, et d'autres activités qui pourraient contribuer à la planification stratégique et renforcer la performance de l'organisation.
- Assistance et conseil sur les impacts des déplacements de population en provenance d'Ukraine : La CEB fournira des conseils, une assistance technique et un soutien au renforcement des capacités aux bénéficiaires d'InvestEU, afin de répondre aux défis posés par les vastes mouvements de population à travers l'Europe à la suite de la guerre en Ukraine.
- Évaluation du marché et identification de la réserve de projets dans les segments prioritaires du produit financier de la dette de la CEB : contribuer à l'élaboration de solutions adaptées au marché en identifiant et en quantifiant les éventuelles défaillances du marché en termes de besoins et de lacunes de financement dans les secteurs prioritaires et contribuer à la création d'une réserve de projets d'investissement qui pourraient être financés avec le soutien du fonds InvestEU.

### Domaines d'expertise

- Migration : Soutien aux réfugiés, migrants, personnes déplacées et autres groupes vulnérables
- Logement pour les personnes à faible revenu : logement social et abordable
- Développement urbain et régional, villes résilientes
- Approvisionnement en eau, assainissement
- Gestion durable des déchets
- Efficacité énergétique, énergie durable
- Transports publics durables
- Catastrophes naturelles ou écologiques, réaction aux catastrophes et gestion des risques