

Dự án Quản lý bền vững
nguồn tài nguyên thiên nhiên Miền Trung



Tài liệu hướng dẫn

Xây dựng Quy ước Bảo vệ và Phát triển rừng trong thôn, bản trên địa bàn tỉnh Quảng Bình

Tháng 3 năm 2006



Dự án Quản lý bền vững nguồn
tài nguyên thiên nhiên Miền Trung



Tài liệu hướng dẫn

**Xây dựng Quy ước bảo vệ
và phát triển rừng trong thôn, bản
trên địa bàn tỉnh Quảng Bình**

Marianne Meijboom

Tháng 3 năm 2006



LỜI GIỚI THIỆU

Tài liệu hướng dẫn Xây dựng Quy ước bảo vệ và phát triển rừng được xây dựng bởi Dự án Quản lý bền vững tài nguyên thiên nhiên Miền Trung (SMNR-CV) – thông qua sự hỗ trợ của của Tổ chức Hợp tác Kỹ thuật Đức (GTZ) và Công ty Tư vấn GFA và Tổ chức Hỗ trợ Phát triển Đức (DED) thực hiện. Phương pháp và những hướng dẫn thực tế trong tài liệu này đã được thử nghiệm tại một số xã: xã Đồng Hóa tại huyện Tuyên Hóa, xã Thượng Hóa, huyện Minh Hóa. Những bài học kinh nghiệm trong quá trình thực hiện tại các xã nói trên cũng như những bài học kinh nghiệm từ những dự án trước đây được triển khai trên địa bàn tỉnh Quảng Bình: gồm Dự án Vườn Rừng Phong Nha - Kẻ Bàng do Tổ chức Bảo tồn động, thực vật hoang dã quốc tế thay mặt cho Tổ chức Counterpart International (CPI) thực hiện, Dự án An toàn Lương thực – do tổ chức GTZ hỗ trợ và GFA thực hiện, và Dự án “Dự án Bảo tồn liên quốc gia Hin Nậm Nô-Phong Nha-Kẻ Bàng” của Quỹ Quốc tế Bảo vệ Thiên nhiên (WWF) tại Đông Dương đều được tổng hợp trong tài liệu này. Ngoài ra, dự thảo của cuốn tài liệu cũng đã được trình bày, thảo luận và lấy ý kiến đóng góp của các bên liên quan tại cấp tỉnh, huyện và xã qua cuộc hội thảo vào ngày 07 tháng 9 năm 2005.

Cuốn tài liệu hướng dẫn này được soạn thảo cho cán bộ kiểm lâm địa bàn và cán bộ lâm nghiệp tham khảo trong quá trình hỗ trợ người dân thôn, bản xây dựng Quy ước Bảo vệ và Phát triển Rừng (BVPTR). Dự án SMNR-CV hy vọng rằng với tài liệu này, người dân sẽ xây dựng được các quy ước hiệu quả nhằm tăng cường công tác quản lý bền vững nguồn tài nguyên thiên nhiên của chính họ, để từ đó đảm bảo duy trì được các nguồn tài nguyên thiên nhiên cho thế hệ hôm nay và mai sau.

Marianne Meijboom và Trịnh Thăng Long

Dự án Quản lý bền vững nguồn tài nguyên thiên nhiên Miền Trung (SMNR-CV)
6, Phan Chu Trinh, thành phố Đồng Hới, tỉnh Quảng Bình, Việt Nam

ĐT: ++ 84 52 840773

Fax: ++ 84 52 840772

Email: office@smnr-cv.org.vn

NỘI DUNG

GIỚI THIỆU	1
PHẦN 1: PHƯƠNG PHÁP	2
1.1 Bước 1: Chuẩn bị	3
1.2 Bước 2: Xây dựng bản thảo quy ước bảo vệ và phát triển rừng	4
1.3 Bước 3: Họp thôn	12
1.4 Bước 4: Hoàn chỉnh quy ước BVPTR và trình để phê duyệt	13
1.5 Bước 5: Phổ biến nội dung quy ước BVPTR tại thôn	13
1.6 Bước 6: Thực hiện, giám sát và đánh giá	14
PHẦN 2: HƯỚNG DẪN THỰC HIỆN XÂY DỰNG QUY ƯỚC BVPTR	16
2.1 Họp giới thiệu việc xây dựng bản thảo Quy ước BVPTR	16
2.2 Xây dựng mục tiêu của quy ước BVPTR	17
2.3 Lợi ích và quyền hạn của người dân	17
2.4 Xây dựng sơ đồ tài nguyên rừng của thôn	18
2.5 Phân tích các vấn đề khó khăn liên quan đến công tác bảo vệ và phát triển rừng	20
2.6 Thành lập nhóm quản lý rừng	21
2.7 Xây dựng các quy định cụ thể về phát triển rừng	22
2.8 Xây dựng các quy định cụ thể đối với từng vùng rừng hoặc từng chủ đề ..	23
2.9 Thành lập ban quản lý rừng	27
2.10 Xác định các mức độ phạt, bồi thường và thưởng đối với những trường hợp vi phạm	28
2.11 Phổ biến quy ước BVPTR trong cộng đồng dân cư thôn	30
Phụ lục 1 Tóm tắt một số chính sách của nhà nước liên quan đến rừng	31
Phụ lục 2 Chức năng của rừng nhiệt đới Việt Nam	36
Phụ lục 3 Động thực vật của Quảng Bình trong Danh mục ban hành kèm theo Nghị định 48/2002/QĐ-TTg	43
Phụ lục 4 Ví dụ về Quy ước BVPTR đã được phê duyệt	48
Phụ lục 5 Giám sát tác động của quy ước BVPTR	54

LỜI CẢM ƠN

Trước hết chúng tôi xin chân thành cảm ơn tất cả những thành viên đã hỗ trợ triển khai xây dựng Quy ước Bảo vệ và Phát triển rừng trên địa bàn tỉnh Quảng Bình và đã có những đóng góp quý báu trong việc soạn thảo tài liệu hướng dẫn này.

Đặc biệt những ý kiến đóng góp của ông Trịnh Thăng Long về nội dung kỹ thuật là vô cùng quan trọng để hoàn thành tài liệu này. Ngoài ra, chúng tôi xin bày tỏ lời cảm ơn chân thành đến Chi cục Kiểm lâm tỉnh Quảng Bình, đặc biệt là ông Nguyễn Viết Nhung, ông Phùng Văn Bằng và ông Cao Xuân Lịch về những ý kiến đóng góp quý giá trong tài liệu này. Những lời cảm ơn chân thành cũng xin được gửi đến ông Nguyễn Quang Tân, chuyên gia tư vấn đã có những kiến nghị và nhận xét quý báu đối với bản dự thảo của tài liệu.

Chúng tôi cũng xin cảm ơn ông Vũ Văn Mạnh và ông Nguyễn Văn Hợp, cán bộ lâm nghiệp của Dự án SMNR-CV và đội ngũ cán bộ Dự án tại hai huyện đã tích cực tham gia hỗ trợ trong suốt quá trình thực hiện xây dựng Quy ước BVPTR tại xã Đồng Hoá, huyện Tuyên Hoá và xã Hoá Hợp, huyện Minh Hoá.

Ngoài ra, chúng tôi cũng đặc biệt cảm ơn người dân và chính quyền địa phương tại hai xã Đồng Hoá, huyện Tuyên Hoá và xã Hoá Hợp, huyện Minh Hoá về những đóng góp quý giá trong việc triển khai xây dựng Quy ước BVPTR.

Cuối cùng, xin trân trọng cảm ơn ông Trần Ngọc Lan, Giám đốc Dự án SMNR-CV và Tiến sỹ Hans-Juergen Wiemer, Cố vấn trưởng Dự án SMNR-CV đã có những hỗ trợ và đóng góp rất lớn trong việc hoàn thành cuốn tài liệu hướng dẫn này. Chúng tôi cũng xin chân thành cảm ơn cô Phạm Thị Liên Hòa đã nhiệt tình tham gia dịch thuật cuốn tài liệu này.

Hy vọng rằng cuốn tài liệu này sẽ góp một phần nhỏ trong việc xây dựng các Quy ước BVPTR cụ thể để từ đó hỗ trợ công tác quản lý bền vững nguồn tài nguyên thiên nhiên trên địa bàn tỉnh Quảng Bình và những địa bàn khác tại Việt Nam.

Marianne Meijboom

Những chữ viết tắt

BQL	Ban quản lý
BVPTR	Bảo vệ và Phát triển rừng
DED	Tổ chức Hỗ trợ phát triển Đức
FFI	Tổ chức Bảo tồn động, thực vật hoang dã quốc tế
GTZ	Tổ chức Hợp tác Kỹ thuật Đức
KL	Kiểm lâm
LSNG	Lâm sản ngoài gỗ
SMNR-CV	Dự án quản lý bền vững nguồn tài nguyên thiên nhiên miền Trung
Sở NN&PTNT	Sở Nông nghiệp và Phát triển Nông thôn
UBND	Ủy ban nhân dân
WWF	Quỹ Quốc tế Bảo vệ Thiên nhiên

XÂY DỰNG QUY ƯỚC BẢO VỆ VÀ PHÁT TRIỂN RỪNG THÔN BẢN TÀI LIỆU HƯỚNG DẪN

GIỚI THIỆU

Tài liệu hướng dẫn xây dựng Quy ước bảo vệ và phát triển rừng (BVPTR) được phát triển dựa trên cuốn tài liệu hướng dẫn đã được xây dựng trong năm 2002 với sự phối hợp giữa Dự án Bảo tồn liên quốc gia Hin Nậm Nô-Phong Nha-Kẻ Bàng của Quỹ Quốc tế Bảo vệ Thiên nhiên (WWF) và Dự án An toàn Lương thực của Tổ chức Hợp tác Kỹ thuật Đức (GTZ) tại tỉnh Quảng Bình, có tham khảo nội dung của Bộ tài liệu Đào tạo về Lâm nghiệp Cộng đồng do Dự án Lâm nghiệp Xã hội Sông Đà xây dựng trong năm 2004. Việc xây dựng quy ước BVPTR được căn cứ vào Thông tư số 56/1999/TT-BNN-KL của Bộ Nông Nghiệp và Phát Triển Nông thôn (Sở NN&PTNT) ban hành ngày 30/03/1999 về “Hướng dẫn xây dựng quy ước bảo vệ và phát triển rừng tại cộng đồng, làng, thôn/bản, buôn”. Nội dung dự thảo của cuốn tài liệu này đã được thảo luận và lấy ý kiến đóng góp của các bên liên quan trong tỉnh qua cuộc hội thảo được tổ chức vào ngày 07 tháng 9 năm 2005 tại thành phố Đồng Hới.

Mục đích của tài liệu hướng dẫn này là giới thiệu phương pháp và hướng dẫn thực tế và đầy đủ đối với việc xây dựng Quy ước BVPTR nhằm nâng cao công tác quản lý bền vững tài nguyên rừng hiện có của các thôn, bản, buôn.

Tài liệu này được soạn thảo phục vụ cho cán bộ kiểm lâm địa bàn và cán bộ khuyến lâm xã - những người sẽ tham gia hỗ trợ người dân xây dựng Quy ước BVPTR phù hợp với điều kiện thực tế của các thôn, bản, buôn. Để xây dựng được một Quy ước BVPTR chi tiết không phải là một công việc dễ dàng, nó đòi hỏi người xây dựng phải nắm rõ về luật lâm nghiệp, các quy định liên quan và thế nào là quản lý rừng bền vững; nhưng quan trọng hơn cả là người xây dựng phải có được những kỹ năng hướng dẫn hiệu quả mới có thể hỗ trợ người dân thôn, bản xây dựng được các quy ước phù hợp với thực tế cụ thể của địa phương họ. Vì thế, theo khuyến nghị thì cán bộ Hạt kiểm lâm và cán bộ lâm nghiệp xã sẽ được tham gia tập huấn 4 ngày (gồm 2 ngày tập huấn lý thuyết và 2 ngày thực địa) về phương pháp luận và những kỹ năng hướng dẫn cần thiết trước khi họ đi đến các thôn, bản để hỗ trợ người dân xây dựng quy ước¹.

Việc xây dựng quy ước BVPTR là mốc đầu tiên hướng đến công tác quản lý rừng bền vững tại địa phương. Vì thế, Quy ước cần được xây dựng với sự tham gia đầy đủ của người dân trong thôn, người giàu, người nghèo, già trẻ, nam giới và phụ

¹ Xem các tài liệu về các kỹ năng hướng dẫn từ Sách ToT – Tài liệu dành cho học viên tham gia đào tạo giảng viên - Hướng dẫn chung các kỹ năng hỗ trợ và đào tạo thuộc Bộ tài liệu đào tạo Lâm nghiệp cộng đồng, 2004. GTZ/GFA Hà Nội, Việt Nam.

nữ nhằm đảm bảo được sự ủng hộ và nhất trí cao đối với quy ước. Nếu thiếu sự ủng hộ này, thì quy ước sẽ không được áp dụng và thực hiện một cách phù hợp và có hiệu quả.

Tài liệu này bao gồm 02 phần, trong đó phần 1 tập trung vào giới thiệu phương pháp luận, phần 2 giới thiệu về một số hướng dẫn soạn thảo quy ước BVPTR (tham khảo trong bước 02 của phần phương pháp luận). Ngoài ra, tài liệu còn có một số phần phụ lục cung cấp thêm một số thông tin cơ bản về xây dựng quy ước BVPTR.

Một số nguyên tắc cơ bản

Tài liệu hướng dẫn xây dựng BVPTR được xây dựng trên cơ sở những nguyên tắc sau:

1. Phù hợp với tính pháp lý và quản lý hành chính, kế hoạch phát kinh tế xã hội, kế hoạch sử dụng đất và kế hoạch bảo vệ phát triển rừng của phương.
2. Đơn giản và dễ thực hiện trong phạm vi điều kiện sẵn có của địa phương.
3. Đảm bảo mọi vấn đề của tất cả các nhóm trong cộng đồng (bao gồm phụ nữ, người nghèo, người dân tộc và một số đối tượng không đủ khả năng lao động khác) được quan tâm và tôn trọng.
4. Tăng cường sự quản lý bền vững đất lâm nghiệp và hạn chế những tác động tiêu cực ảnh hưởng đến nguồn tài nguyên rừng.
5. Mang tính cộng đồng đối với mọi đối tượng: phụ nữ, bà con dân tộc, người nghèo và những người không đủ khả năng lao động được tham gia đầy đủ trong quá trình xây dựng quy ước BVPTR.
6. Phản ánh được nhu cầu của người dân địa phương trong việc tiếp cận và sử dụng nguồn tài nguyên rừng (không chỉ tập trung vào vấn đề về khai thác nguồn lâm sản).

PHẦN 1: PHƯƠNG PHÁP

Phương pháp xây dựng quy ước bảo vệ rừng gồm có 6 bước:

1. Chuẩn bị
2. Xây dựng dự thảo quy ước với sự tham gia của những người dân thôn/bản được chọn lựa, với sự hướng dẫn của Chi cục Kiểm lâm tỉnh Quảng Bình, cán bộ khuyến lâm xã và Lâm trường nhà nước, nếu có.
3. Tổ chức họp thôn trình bày và thảo luận về bản thảo quy ước bảo vệ rừng cho tất cả người dân trong thôn (ít nhất có đại diện của mỗi hộ gia đình trong thôn tham gia cuộc họp).
4. Thống nhất lần cuối quy ước BVPTR và trình lên cấp trên để phê duyệt.
5. Phổ biến quy ước đã được phê duyệt cho toàn thôn.
6. Thực hiện, giám sát và đánh giá; giám sát quá trình thực hiện là rất cần thiết nhằm theo dõi người dân có áp dụng quy ước không, áp dụng như thế nào và xem xét quy ước đã phù hợp chưa hay cần phải chỉnh sửa, bổ sung. Mỗi năm cần tổ chức cuộc họp thôn để đánh giá quy ước bảo vệ rừng và có điều chỉnh, bổ sung nếu cần thiết.

Dự kiến, việc xây dựng quy ước BVPTR sẽ được tiến hành trong 4 ngày; trong đó 1 ngày cho việc chuẩn bị, 2 ngày tập trung xây dựng dự thảo quy ước và ngày cuối cùng dành để thảo luận về dự thảo quy ước thông qua họp thôn. Ngoài ra,

cũng cần có thời gian để viết quy ước thành văn bản để trình lên các cấp chính quyền phê duyệt. Thời gian cần thiết để các cấp chính quyền phê duyệt quy ước BVPTR lại phụ thuộc vào các cấp chính quyền và nội dung cụ thể của quy ước.

1.1 Bước 1: Chuẩn bị

Trước khi tiến hành xây dựng quy ước BVPTR, cần chuẩn bị các bước sau để đảm bảo nội dung dự thảo của quy ước được trình bày và thảo luận qua cuộc họp thôn một cách thành công:

- Thu thập các tài liệu liên quan như bản đồ hiện trạng sử dụng đất của các thôn, bản đồ hiện trạng sử dụng đất của xã, các kế hoạch sử dụng đất, bản đồ giao đất giao rừng và kế hoạch phát triển kinh tế xã hội của xã.
- Đánh giá các số liệu kinh tế-xã hội của xã và các thôn và số liệu hiện có về hiện trạng tài nguyên rừng.
- Tổ chức họp xã, với sự tham gia của lãnh đạo tất cả các thôn trong xã; qua đó Cán bộ kiểm lâm và cán bộ khuyến lâm xã cần giới thiệu chương trình với lãnh đạo và chính quyền xã. Cũng trong cuộc họp này, cần thống nhất lịch thời gian triển khai xây dựng quy ước BVPTR và thành lập nhóm hướng dẫn xây dựng quy ước - nhóm này khoảng từ 20 - 30 người, bao gồm trưởng thôn và đại diện các tổ chức quần chúng (Hội Nông dân, Hội Phụ nữ, Hội Cựu chiến binh, Đoàn Thanh Niên...). Trong nhóm cần đảm bảo 30% thành viên nhóm là phụ nữ bởi vì nam giới và phụ nữ thường khai thác và sử dụng nhiều loại sản phẩm rừng khác nhau và có những mối quan tâm khác nhau, bổ sung cho nhau hoặc đối lập nhau. Ngoài ra, người nghèo còn là một thành phần quan trọng tham gia vào nhóm soạn thảo quy ước BVPTR do cuộc sống của họ phụ thuộc nhiều vào nguồn tài nguyên rừng trong quá trình kiếm kế sinh nhai.
- Bản sao của các văn bản pháp luật liên quan như Thông tư số 56/1999/TT-BNN-KL, Quyết định số 245/1998/QĐ-TTg, Nghị định số 8/2001/QĐ-TTg, Quyết định số 178/2001/QĐ-TTg (chỉ đối với trường hợp đất lâm nghiệp đã được giao), Nghị định số 48/2002/QĐ-TTg), Luật Đất đai mới ban hành năm 2004, Luật Bảo vệ và Phát triển rừng mới ban hành năm 2005, Nghị định số 79/2003/ND-CP và Quyết định số 24/1998/QĐ-TTg. Phụ lục 01 của tài liệu đề cập đến tổng quan các chính sách Nhà nước liên quan đến quản lý lâm nghiệp.
- Tập hợp tất cả các thông tin về một số chương trình và dự án hỗ trợ cho việc xây dựng chương trình trồng rừng (như chương trình 661) hoặc các chương trình hỗ trợ nhỏ khác.

Nên tiến hành chuẩn bị một tuần trước khi thông báo cho các trưởng thôn và các thành viên trong nhóm hướng dẫn để họ có thời gian chuẩn bị và sắp xếp ngày triển khai xây dựng quy ước.

1.2 Bước 2: Xây dựng bản thảo quy ước bảo vệ và phát triển rừng

Quy ước BVPTR do một nhóm từ 20 - 30 thành viên soạn thảo với tính chất đại diện cho mọi đối tượng người dân trong thôn nêu lên những mối quan tâm của cả người giàu, người nghèo, nam giới, phụ nữ, thanh niên, phụ lão và nhiều tổ chức quần chúng khác.

Việc xây dựng bản thảo quy ước BVPTR có thể được xem là bước quan trọng nhất trong suốt quá trình. Cán bộ kiểm lâm chịu trách nhiệm cần giới thiệu vấn đề về các chức năng của rừng, tác động của việc khai thác và sử dụng rừng và sự cần thiết của việc xây dựng quy ước BVPTR đối với công tác bảo vệ rừng. Sau phần giới thiệu này, nhóm hướng dẫn cần thống nhất về những mục tiêu mà họ muốn đạt được khi có quy ước BVPTR. Sau đó, nhóm hướng dẫn sẽ phác thảo sơ đồ tài nguyên rừng hiện có trong thôn và thảo luận cần có những quy định nào phù hợp nhất để quản lý, bảo vệ từng khu vực rừng nhằm khắc phục những tình trạng khó khăn, vướng mắc chính trong khu vực đó. Các cuộc thảo luận sẽ bao gồm thành lập các nhóm sử dụng rừng để chia sẻ trách nhiệm trong quản lý những khu vực rừng được giao nằm khá xa khu dân cư; và người dân được phép khai thác những loài/bộ phận thực vật nào/loài động vật nào (khai thác cái gì), ai được phép khai thác/không được phép khai thác, khai thác khi nào (quanh năm/vào các thời gian nhất định), khai thác như thế nào (phương tiện khai thác, ví dụ không được dùng súng), số lượng được phép khai thác là bao nhiêu (số lượng được phép khai thác của mỗi hộ). Ngoài ra, nhóm hướng dẫn cần đề xuất cách tổ chức thực hiện các quy định cụ thể, các biện pháp giải quyết đối với những hành vi vi phạm (phạt, bồi thường, thưởng). Cuối cùng, nhóm hướng dẫn cần thảo luận làm thế nào để quy ước BVPTR được phổ biến hiệu quả nhất trong toàn thôn và những thôn lân cận.

Cán bộ kiểm lâm địa bàn và cán bộ lâm nghiệp xã sẽ là những người hướng dẫn các thôn, bản trong quá trình xây dựng quy ước BVPTR. Xem bảng 1 về vai trò của cán bộ Kiểm lâm và cán bộ lâm nghiệp xã.

Bảng 1: Vai trò của cán bộ kiểm lâm địa bàn và người dân trong thôn/cộng đồng

Việc áp dụng phương pháp luận làm cơ sở cho việc xây dựng quy ước BVPTR tiêu tốn rất nhiều thời gian và nguồn lực, đòi hỏi người hướng dẫn phải nắm rõ về chức năng của rừng, luật và các quy định liên quan đến lâm nghiệp và công tác quản lý bền vững. Vì thế, các cán bộ kiểm lâm nên đảm trách vai trò người hướng dẫn. Họ phải hỗ trợ các thôn bản trong suốt quá trình xây dựng, từ khâu chuẩn bị cho đến phổ biến quy ước và giám sát quá trình thực hiện quy ước. Họ chịu trách nhiệm chấp thuận nội dung quy ước và hỗ trợ trong quá trình thực hiện. Người hướng dẫn phải luôn tạo ra một môi trường tin cậy và an toàn để mọi người tham gia sẵn sàng chia sẻ thông tin và hợp tác cùng nhau. Người hướng dẫn nên sử dụng ngôn ngữ đơn giản, dễ hiểu, giải thích, truyền đạt chậm rãi đối với người tham gia nhằm đảm bảo tất cả các ý kiến của người nghèo, phụ nữ và thanh niên đều được tổng hợp và đưa vào quy ước BVPTR.

Bảng 1: Vai trò của cán bộ kiểm lâm địa bàn và người dân trong thôn/cộng đồng (tiếp)

Quy ước phải phản ánh được tất cả các mối quan tâm của nhiều nhóm đối tượng khác nhau trong thôn, bản. Cán bộ Kiểm lâm cần đảm bảo rằng quy ước BVPTR đã xây dựng phải tuân thủ các chính sách quy định của nhà nước Việt Nam (xem tổng quan về các chính sách liên quan trong Phụ lục 1).

Vai trò chính của những thành viên trong thôn bản là tổ chức và tham gia tích cực vào những cuộc họp cần thiết. Ban quản lý thôn có trách nhiệm chọn các thành viên tham gia vào việc dự thảo quy ước BVPTR và đảm bảo các thành viên tham gia xây dựng lập dự thảo quy ước phải đại diện cho tất cả những nhóm đối tượng khác nhau trong thôn (người giàu, người nghèo, nam giới, phụ nữ, thanh niên và người già). Phụ nữ và người nghèo là hai đối tượng chủ yếu sử dụng lâm sản, nên sự tham gia của họ trong quá trình xây dựng quy ước là điều kiện tiên quyết để xây dựng được một quy ước hoàn chỉnh. Trong cuộc họp thôn xây dựng dự thảo quy ước, cần cử một người làm thư ký ghi biên bản cuộc họp.

Có thể áp dụng những phương pháp xây dựng quy ước BVPTR khác nhau. Tại những thôn có diện tích rừng tương đối lớn thì thích hợp nhất là xây dựng quy ước BVPTR theo từng khu vực rừng, phụ thuộc vào sơ đồ tài nguyên rừng của thôn, bản. Các thành viên tham gia xây dựng quy ước cũng được chia thành các nhóm theo từng vùng đã được xác định; và theo đó mỗi nhóm sẽ xây dựng quy định đối với từng khu vực rừng cụ thể về các chủ đề liên quan, như khai thác gỗ, lâm sản ngoài gỗ, săn bắn, đốt nương làm rẫy, phòng chống cháy rừng, chặn thả gia súc. Sau khi mỗi nhóm xây dựng xong các quy định đối với từng vùng, các quy định này đều được trình bày và thảo luận thông qua một cuộc họp toàn thể mà ở đó các thành phần tham gia có quyết định cuối cùng đối với bản dự thảo quy ước cho từng vùng.

Tại một số thôn có ít diện tích rừng thì xây dựng quy ước BVPTR theo chủ đề là phương án phù hợp nhất. Đầu tiên là xác định các chủ đề cần đưa vào quy ước, sau đó bắt đầu xây dựng các quy định cụ thể đối với từng chủ đề cho thôn, bản trên cơ sở xác định cụ thể các khu vực trong thôn nơi mà các quy định cần được tuân thủ. Các thành viên tham gia xây dựng quy ước cũng được chia thành các nhóm để thảo luận xây dựng các quy định đối với các chủ đề khác nhau. Sau khi mỗi nhóm đã xây dựng xong các quy định đối với mỗi chủ đề; các kết quả sẽ được trình bày và thảo luận chung giữa các nhóm. Cuộc họp thảo luận chung sẽ thống nhất dự thảo quy định cho từng chủ đề.

Việc xây dựng quy ước BVPTR sẽ có hiệu quả hơn khi áp dụng hai phương pháp nói trên, vì nó phản ánh được tình hình thực tế của thôn bản. Thông thường, thời gian để xây dựng được bản dự thảo quy ước là 2 ngày.

Sau đây là ví dụ về chương trình cuộc họp xây dựng quy ước BVPTTR:

Ngày 1	
Thời gian	Nội dung
Buổi sáng	Giới thiệu
	Xác định các mục tiêu
	Nêu rõ lợi ích và quyền hạn của người dân trong thôn
	Lập bản đồ tài nguyên rừng của thôn
	Phân tích những vấn đề liên quan công tác bảo vệ và phát triển rừng
Buổi chiều	Thành lập nhóm quản lý rừng
	Thiết kế một số quy định đối với việc phát triển rừng
	Tổng kết và phản hồi
Ngày 2	
Thời gian	Nội dung
Buổi sáng	Chương trình cụ thể trong ngày và tóm tắt nội dung của ngày 1
	Xác định các khu vực/lựa chọn các chủ đề cần có các quy định cụ thể
	Xây dựng các quy định cụ thể đối với từng vùng hoặc từng chủ đề (chia nhóm thảo luận)
Buổi chiều	Trình bày các quy định cụ thể để thảo luận chung
	Thành lập ban quản lý rừng
	Quy định xử phạt và khen thưởng
	Phổ biến quy ước BVPTTR
	Tổng kết và kết thúc

Nội dung chính của cuộc họp xây dựng dự thảo quy ước BVPTTR như sau:

1. Giới thiệu và nâng cao nhận thức về sự cần thiết phải xây dựng quy ước BVPTTR
2. Xác định các mục tiêu của quy ước BVPTTR
3. Nêu rõ lợi ích và quyền hạn của người dân trong thôn
4. Lập bản đồ tài nguyên rừng của thôn
5. Phân tích những vấn đề liên quan công tác bảo vệ và phát triển rừng
6. Thành lập các nhóm quản lý rừng
7. Xây dựng các quy định cụ thể đối với từng vùng hoặc từng chủ đề (các chủ đề có thể nêu rõ là phát triển rừng, khai thác lâm sản (cây), đốt nương làm rẫy, phòng chống cháy rừng, khu vực chăn thả, khai thác đá trong khu vực rừng, săn bắn động vật hoang dã)
8. Thành lập ban quản lý rừng
9. Xác định thủ tục đối với các trường hợp bồi thường hoặc thưởng phạt đối với các hành vi vi phạm
10. Quyết định về cách phổ biến quy ước trong thôn (như pô-tô quy ước thành nhiều bản để phân phát cho mọi hộ gia đình hoặc làm các bảng tin về nội dung quy ước).

Trong phần 2 của tài liệu này, hướng dẫn thực hiện xây dựng dự thảo quy ước BVPTTR được đưa ra với những bước cụ thể trong từng điểm một. Trưởng thôn và cán bộ kỹ thuật nên dự thảo bản quy ước trên cơ sở những ý kiến thảo luận (xem bảng 4 về Mẫu dự thảo quy ước). Dưới đây là phần mô tả ngắn gọn của từng điểm đã đề cập ở trên.

Giới thiệu cuộc họp và nâng cao nhận thức về sự cần thiết phải xây dựng quy ước BVPTR

Phần đầu xây dựng bản thảo quy ước BVPTR là giới thiệu về mục đích, trình tự, thời gian cần thiết và vai trò của những thành viên tham gia. Ngoài ra, cũng có thể giới thiệu thêm một số thông tin liên quan khác về sự cần thiết phải xây dựng quy ước BVPTR. Các thông tin về chức năng và tác động của việc khai thác và sử dụng rừng sẽ giúp người dân hiểu rõ về sự bức thiết cần xây dựng quy ước BVPTR. Phụ lục 2 là phần giới thiệu những thông tin cần thiết về các chức năng chính của rừng - chức năng điều tiết, chức năng sản xuất, chức năng sinh cảnh và chức năng thông tin. Những chức năng này thường bị coi nhẹ vì không mang lại lợi ích kinh tế trực tiếp có giá trị trong cuộc sống hàng ngày.

Xác định các mục tiêu đối với Quy ước BVPTR

Tất cả mọi người dân trong thôn cần thống nhất các mục tiêu đối với quy ước BVPTR. Điều quan trọng để xây dựng được các quy ước có nội dung toàn diện là người dân địa phương cần chia sẻ mong muốn của họ về mục đích của quy ước BVPTR và họ sẽ thống nhất về các mục đích muốn đạt được khi có quy ước.

Lợi ích và quyền hạn của người dân trong thôn

Quy ước BVPTR cần nêu rõ lợi ích và quyền hạn của người dân trong thôn (của từng nhóm khác nhau) trong việc khai thác các sản phẩm rừng (theo Nghị định, Thông tư của Chính phủ). Cho dù một số người không được giao đất cũng có thể có cơ hội sử dụng các sản phẩm rừng cần thiết cho cuộc sống của họ. Trong cuộc họp, nội dung về vấn đề sử dụng rừng của những nhóm này cũng cần được thảo luận.

Quy ước BVPTR không nên chỉ chú trọng vào vấn đề sử dụng rừng mà cần tập trung vào vấn đề sử dụng tài nguyên rừng lâu dài và bền vững. Điều này có nghĩa là việc khai thác các sản phẩm rừng cần phải dựa trên cơ sở sự tái sinh của những loài hiện có nhằm bảo tồn chúng cho các thế hệ tương lai. Nếu xem nhẹ việc khai thác bền vững, có nghĩa là thiếu chú trọng đến sự tái sinh của các loài thì sớm muộn những loài này cũng sẽ biến mất và không một ai có thể có cơ hội sử dụng những sản phẩm đó lần nữa.

Lập sơ đồ tài nguyên rừng

Lập bản đồ tài nguyên rừng của thôn là việc xác định vị trí phân bố của những tài nguyên rừng khác nhau trong thôn. Có thể sử dụng bản đồ thôn làm công cụ để thảo luận thêm về sự phân bố của thảm thực vật, các loài có ích, các loại rừng/đất rừng (rừng phòng hộ/rừng sản xuất/rừng đặc dụng), những vấn đề khó khăn gặp phải (động vật rừng/khai thác quá mức), cơ hội đối với việc quản lý rừng hiện tại và trong tương lai đối với từng khu vực rừng. Kết quả thảo luận sẽ hỗ trợ việc xây dựng quy ước.

Phân tích những vấn đề liên quan đến công tác bảo vệ và phát triển rừng

Quy ước BVPTR cần tập trung vào những nguyên nhân dẫn đến tình trạng suy thoái rừng trong khu vực của thôn. Rừng có thể cung cấp nguồn sản phẩm mà con người mong muốn như gỗ, chất đốt, dược liệu ... mang tính lâu dài nếu chúng ta có biện pháp quản lý tốt. Tuy nhiên, việc lấy đi một số lượng lớn các sản phẩm từ rừng sẽ làm suy thoái những loài hiện có và tăng áp lực khai thác do chúng ta phải tìm kiếm lâu hơn và đi xa hơn để tìm những loài tương tự hoặc một số lượng tương

đương. Ở điểm này của nội dung xây dựng dự thảo quy ước BVPTTR, nhóm tham gia xây dựng quy ước cần phân tích tình hình dẫn đến việc khai thác quá mức trong khu vực rừng của thôn bản. Quy ước BVPTTR cần nhấn mạnh tình hình cụ thể của từng thôn để đảm bảo nguồn tài nguyên rừng được duy trì và quản lý bền vững cho những thế hệ hiện tại và cả tương lai.

Thành lập nhóm quản lý rừng

Một trong những vướng mắc chính gặp phải trong công tác quản lý đất lâm nghiệp, đất rừng là rừng đã được giao cho các hộ gia đình nhưng các hộ được nhận rừng lại không biết được ranh giới của diện tích đất rừng đã nhận.

Trong nhiều trường hợp, đất lâm nghiệp tại hai huyện Tuyên Hoá và Minh Hoá được giao theo những dải dài chạy từ chân đồi gần nơi các hộ sinh sống lên đến đỉnh đồi. Và một vài trường hợp, những lô đất dài mà các hộ nhận được có diện tích: rộng 30m và dài hơn 5km. Hình thức giao đất giao rừng theo những dải đất dài như thế có thể là một giải pháp tốt để đảm bảo tính công bằng (tất cả các hộ đều nhận được đất lâm nghiệp có cùng trạng thái rừng như nhau) nhưng lại hạn chế công tác bảo vệ và quản lý của người dân đối với những phần diện tích đất rừng/rừng xa khu dân cư, không rõ ràng hoặc không có ranh giới giữa các lô (Nhìn chung, việc quản lý của các hộ đối với những phần diện tích gần khu dân cư được tiến hành khá phù hợp bởi vì công tác bảo vệ và quản lý ở đây khá dễ dàng và thuận tiện).

Việc làm rõ và duy trì ranh giới đối với những phần diện tích rừng xa khu dân cư hơn là rất phức tạp và tốn thời gian. Đó là chưa nói đến việc xác định rõ và duy trì ranh giới giữa các lô là rất khó khăn. Vì ngay cả khi tiến hành phát tuyến ranh giới giữa các lô rừng xa khu dân cư thì thảm thực vật cũng sẽ mọc trở lại trong thời gian rất ngắn, làm mất ranh giới. Vì thế, cần thành lập các nhóm quản lý rừng để quản lý những lô rừng xa khu dân cư. Tốt nhất là những nhóm như thế gồm những người được nhận rừng gần nhau. Diện tích do mỗi nhóm quản lý cần phụ thuộc vào ranh giới tự nhiên hiện có và những đặc điểm dễ dàng phân định ranh giới.

Xây dựng các quy chế về phát triển rừng

Về điểm này, nhóm sẽ cùng thảo luận những vị trí nào và dưới những điều kiện nào là phù hợp cho việc trồng rừng. Ngoài ra, một số dự án và chương trình (như 661) hỗ trợ việc trồng rừng thông qua hoạt động cung cấp cây giống cũng được nhóm giải thích rõ và thảo luận.

Xây dựng các quy định cụ thể đối với từng vùng hoặc từng chủ đề

Các chủ đề có thể đưa vào quy ước là (cũng cần xem xét các chủ đề này nếu quy định được xây dựng đối với từng vùng):

Xây dựng các quy định cụ thể về khai thác lâm sản (các loài thực vật)

Những quy định cụ thể về khai thác lâm sản cần cung cấp thông tin đầy đủ về những lâm sản được phép khai thác, khu vực, thời gian, đối tượng được phép khai thác, cách khai thác và số lượng được khai thác (bao nhiêu).

Khai thác cái gì? Khai thác những loài nào (danh mục các loài được phép khai thác trong Nghị định 48/2002/QĐ-TTg của Thủ tướng chính phủ (xem Phần 3) và những điều kiện để có thể khai thác (ví dụ dựa trên cơ sở giai đoạn tăng trưởng, trưởng thành/chưa trưởng thành, còn sống/đã chết, hay phụ thuộc vào kích thước (như chỉ khai thác những cây mây có độ dài trên 5 m), hình dạng (như chỉ khai thác

những cây cong queo, bị bệnh), mật độ/khoảng cách (như tía thưa), hay là chỉ được phép khai thác các bộ phận của cây (như cành, hoa, lá, quả, thân, rễ ...).

Khai thác ở đâu? Ở Việt Nam đất rừng được chia thành 3 loại, rừng phòng hộ, rừng sản xuất và rừng đặc dụng. Việc sử dụng các tài nguyên rừng phụ thuộc vào từng loại rừng nói trên, ví dụ không cho phép khai thác trong khu vực rừng đặc dụng (xem Phần 1). Bên cạnh đó, người dân cũng cần phải nắm rõ đối tượng chịu trách nhiệm về quản lý rừng hoặc là hiểu rõ đất lâm nghiệp đã được giao cho các hộ hay chưa, hay là vẫn thuộc sự quản lý của các Lâm trường quốc doanh hoặc Ban quản lý rừng phòng hộ? Cần quy định thêm về việc khai thác và sử dụng đối với từng khu vực, từng diện tích rừng cụ thể: khoanh nuôi, bảo vệ, tùy theo địa hình hoặc độ cao.

Khi nào? Hạn chế khai thác các sản phẩm vào mùa quả chín và/cấm khai thác vào mùa sinh sản nhằm thúc đẩy sự tái sinh. Thời gian hạn chế có thể là số ngày, tuần, tháng, mùa, năm hoặc nhiều năm.... Ví dụ quy định chỉ được phép lấy củ vào các ngày thứ 5 trong tuần tại một địa điểm cụ thể.

Ai? Ai được phép khai thác và sử dụng tài nguyên rừng trong thôn/bản? Người trong thôn, người ngoài thôn, và với những điều kiện nào? Trong quy ước cần phải quy định rõ ai được phép khai thác và sử dụng các tài nguyên rừng trong thôn: đối tượng (được phép), người dân trong thôn/bản, các nhóm hộ (nhóm sử dụng rừng) hay là các hộ cá nhân, cần có điều kiện gì để được khai thác.

Khai thác như thế nào? Câu hỏi này đề cập đến các phương pháp khai thác. Có rất nhiều phương pháp khi tiến hành khai thác sẽ tác động xấu đến môi trường và quần thể các loài như các chất gây nổ và các loài cây độc, hay những phương pháp khai thác nguy hiểm như sử dụng súng săn bắn và bẫy lớn. Cần thảo luận chi tiết những công cụ nào được phép sử dụng để khai thác tài nguyên rừng, ví dụ loại lưới đánh bắt cá (mắt lưới cỡ nào là phù hợp), loại bẫy nào cần dùng.

Khai thác số lượng bao nhiêu? Giới hạn số lượng cho phép khai thác có thể làm giảm áp lực đối với tài nguyên rừng. Có thể quy định cụ thể số lượng (khối lượng) cây / con / các lâm sản, số lượng gánh, bó ... được phép khai thác. Quy ước cần nêu chi tiết những quy định quản lý rừng hiện có tại địa phương. Đặc biệt là các nhóm dân tộc thiểu số sống ở vùng sâu vùng xa thường có những quy định cụ thể về quản lý rừng như quy định bảo vệ những khu vực rừng được coi là linh thiêng theo tập tục. Quy ước BVPTR mang lại cơ hội cho người dân tộc thiểu số hợp pháp hoá các quy định của chính họ và là quy định của các thôn/bản, bắt buộc người ngoài phải tuân thủ. Xem ví dụ cụ thể về những quy định khai thác cây Sa nhân của đồng bào dân tộc Macoong trong bảng 2.

Bảng 2: Khai thác Sa nhân của người dân tộc Macoòng (Bru-Vân Kiều)

Người Macoòng là nhánh thuộc dân tộc thiểu số Bru-Vân Kiều đã có những quy định cụ thể về khai thác cây Sa nhân theo hướng bền vững và chia sẻ quyền lợi giữa các hộ gia đình trong buôn:

- Chỉ tiến hành khai thác Sa nhân khi chín trên toàn địa bàn thôn cùng một thời điểm. Và thời gian và địa điểm khai thác cây Sa nhân sẽ được quyết định thông qua cuộc họp thôn. Không cho phép khai thác cây Sa nhân riêng lẻ.
- Mọi người dân trong thôn sẽ được chia thành nhiều nhóm để tiến hành khai thác Sa nhân ở từng địa điểm khác nhau.
- Việc khai thác sa nhân trong thôn thuộc sự quản lý của thôn. Nếu ai muốn khai thác Sa nhân ở diện tích thuộc về thôn khác thì phải được phép của trưởng thôn.
- Chỉ tiến hành khai thác Sa nhân vào thời điểm quả chín (khoảng tháng 7 đến tháng 8 hàng năm).
- Cấm chặt cây để lấy quả.

Phát nương làm rẫy

Mặc dầu tình trạng phát nương làm rẫy đã được Nhà nước hạn chế nhưng vẫn còn tồn tại tại nhiều nơi ở vùng sâu, vùng xa. Chu kỳ đốt nương làm rẫy, trồng trọt và sau đó bỏ hoang không phải là nguy hại một khi thời gian bỏ hoang đủ dài giúp đất hồi phục lại độ màu mỡ. Tuy nhiên, do áp lực từ dân số đông nên thời gian bỏ hoang hoá sau mỗi mùa làm nương thường bị rút ngắn, làm cho năng suất cây nông nghiệp thấp hơn hoặc thời gian canh tác ngắn hơn.

Phòng chống cháy rừng

Rừng rất dễ bị cháy, đặc biệt là vào mùa hè nóng nực ở Quảng Bình. Vì thế, kế hoạch phòng chống cháy rừng nên là một phần trong quy ước BVPT. Kế hoạch này là một thỏa thuận về các trách nhiệm cá nhân trong cộng đồng dân cư thôn bản để phòng, chống cháy rừng, thành lập tổ phòng chống cháy rừng và nêu rõ trách nhiệm, mức phạt, bồi thường được áp dụng khi có cháy rừng.

Chăn thả gia súc

Sơ đồ rừng của thôn, bản sẽ được dùng làm cơ sở để xây dựng các quy định cụ thể về chăn thả gia súc. Theo luật Việt Nam, việc chăn thả gia súc trong khu vực rừng là không được phép. Vì thế cần thảo luận để đưa ra các quy định cụ thể về việc chăn thả gia súc, như quy định khu vực chăn thả, mức bồi thường và phạt trong trường hợp gia súc phá rừng trồng hoặc cây nông nghiệp.

Khai thác đá

Việc có các quy định về khai thác đá trong khu vực rừng là rất quan trọng đối với người dân sống tại các khu vực có núi đá vôi. Vì đá vôi là vật liệu xây dựng tốt nên rất nhiều người dân sử dụng đá vôi cho mục đích xây dựng. Hiện tượng sử dụng mình để khai thác đá có thể gây thiệt hại lớn và cần phải nghiêm cấm.

Bảng 3: Nhóm bảo vệ rừng của bản Arem

Ở bản Arem, xã Tân Trạch, tỉnh Quảng Bình đã thành lập một nhóm bảo vệ rừng nhằm đảm bảo việc thực hiện quy ước một cách có hiệu quả. Thành viên của nhóm này gồm: trưởng thôn, phó thôn và bí thư đoàn. Nhiệm vụ của nhóm này là:

- Kiểm tra và giám sát việc khai thác lâm sản của các hộ gia đình
- Nâng cao nhận thức và phổ biến nội dung quy ước bảo vệ rừng đến mọi người dân trong thôn/bản và những người ngoài thôn sống tại bản
- Động viên các hộ gia đình tuân thủ nội quy theo quy ước bảo vệ rừng của bản
- Đuổi người ngoài ra khỏi khu vực rừng của bản
- Tịch thu và giữ công cụ khai thác của những người ngoài khi có các hoạt động khai thác rừng bất hợp pháp
- Đuổi gia súc ra rừng và giải thích cho các hộ gia đình việc chăn thả gia súc trong khu vực Vườn Quốc gia Phong Nha - Kẻ Bàng là không được phép.
- Huy động mọi người dân tham gia vào các hoạt động phòng chống cháy rừng và triển khai các khoá tập huấn cần thiết về các kỹ thuật phòng chống cháy rừng.
- Cử người dân thay nhau đi tuần tra trong những khu vực rừng dễ cháy trong những tháng mùa khô từ tháng 5 đến tháng 8. Trong trường hợp phát hiện cháy rừng thì phải báo cho mọi người dân trong thôn để phối hợp dập tắt cháy và tránh đám cháy lan rộng.
- Lập biên bản và xử lý các hành vi vi phạm

Săn bắn và khai thác động vật hoang dã

Các quy định cụ thể về việc săn bắn động vật và động vật hoang dã nên được xây dựng tương tự như các quy định cụ thể về khai thác các loài thực vật, bao gồm những loài nào (con gì) được phép khai thác, khu vực (ở đâu?) và thời gian (khi nào?) được phép khai thác, đối tượng (ai?), cách thức (như thế nào?) và số lượng (bao nhiêu) được phép khai thác. Phần 3 liệt kê danh sách các loài động vật cần được bảo vệ theo Quyết định 48 tại tỉnh Quảng Bình.

Thành lập ban quản lý rừng

Quy ước BVPTTR cũng cần chú trọng đến cơ cấu tổ chức liên quan nhằm đảm bảo rằng các quy định cụ thể được áp dụng người dân địa và người ngoài. Tùy theo điều kiện cụ thể của từng thôn/bản có thể cần thiết phải thiết lập một cơ chế kiểm soát - ví dụ như người gác rừng, tổ bảo vệ rừng hay là người dân thay phiên nhau gác rừng. Và cần cụ thể hóa các chức năng của người gác rừng/tổ bảo vệ rừng và nhiệm vụ, quyền lợi, lợi ích cũng như trách nhiệm của người dân (xem ví dụ về nhiệm vụ của ban quản lý rừng bản Arem trong bảng 3).

Xác định các mức phạt, bồi thường và thưởng đối với những vụ vi phạm

Quy chế cần bao gồm cơ chế giải quyết các vụ vi phạm liên quan (chú ý là ở đây UBND xã chứ không phải trưởng thôn có thể đặt ra các mức phạt). Tuy nhiên, trưởng thôn có thể yêu cầu mức phạt là 100.000 VND. Một vài hình thức xử phạt khác như cảnh cáo hoặc phê bình thông qua các cuộc họp thôn hoặc trên loa truyền thanh thôn. Cần tuyên dương những người áp dụng và thực hiện quy chế một cách tích cực và phổ biến kiến thức họ nắm được về quản lý rừng bền vững cho những người khác thông qua các cuộc họp thôn nhằm thúc đẩy việc thực hiện quy ước hiệu quả.

Quyết định về cách thức phổ biến quy ước BVPTR trong thôn

Một trong những bài học kinh nghiệm rút ra từ việc xây dựng quy ước BVPTR là người dân địa phương thường không nắm rõ quy ước đã được xây dựng. Vì thế cần thảo luận kỹ về cách phổ biến nội dung quy ước cho tất cả người dân trong cộng đồng dân cư thôn. Có thể phổ biến theo hình thức photô quy ước thành nhiều bản và phát cho mọi người dân hoặc làm bảng tin nội dung quy ước. Việc làm bảng tin có lợi thế là mọi người (kể cả người ngoài) biết được nội dung quy ước của thôn, và nội dung quy ước luôn luôn nhắc nhở mọi người có ý thức hơn trong việc bảo vệ và phát triển rừng.

1.3 Bước 3: Họp thôn

Sau khi hoàn tất bản thảo quy ước BVPTR, cần phải tổ chức họp thôn để trình bày về nội dung bản thảo cho mọi người dân trong thôn, do đó ít nhất mỗi hộ phải cử một người tham gia trong cuộc họp này. Nhóm dự thảo quy ước BVPTR (xem mẫu ở Bảng 4) cần trình bày rõ thông tin liên quan đến quy ước BVPTR và sự cần thiết đối với công tác quản lý rừng bền vững để đảm bảo nguồn tài nguyên rừng có sẵn cho các thế hệ hiện tại và cả tương lai.

Tất cả người dân trong thôn cần phải hiểu được rằng quy ước BVPTR là một công cụ hữu hiệu giúp họ quản lý tài nguyên rừng một cách bền vững. Và họ chính là những người hưởng lợi trực tiếp bởi vì quy ước này giúp họ đảm bảo được những nguồn tài nguyên rừng luôn có sẵn trong hiện tại và tương lai.

Trưởng thôn sẽ đóng vai trò chủ trì buổi họp trong khi 2 người khác làm nhiệm vụ thư ký và viết biên bản và chỉnh sửa nội dung quy ước dựa trên ý kiến đóng góp phù hợp của người dân. Sau đó sẽ trình bày bản thảo quy ước BVPTR; mỗi điều khoản trong quy ước đều được giải thích cụ thể và đưa ra thảo luận. Nội dung của một điều khoản chỉ được thông qua khi có ý kiến đồng ý của 75% tổng số thành viên tham gia. Cũng tại cuộc họp thôn, các điều khoản của quy ước sẽ được chỉnh sửa hoặc bổ sung thêm điều khoản/mục mới. Và cuối cuộc họp, thư ký sẽ đọc to những điều khoản đã được thông qua cho tất cả mọi người cùng nghe.

Bảng 4: Mẫu Quy ước Bảo vệ và Phát triển rừng

Điều 1: Một số nguyên tắc của quy ước của BVPTR

Phần này bao gồm một số khái niệm mang tính pháp lý, mục tiêu cụ thể của quy ước đối với thôn bản, hiện trạng rừng của thôn, bản, tên địa phương của từng khu vực rừng nơi sẽ áp dụng các quy định trong quy ước.

Điều 2: Những quy định cụ thể

Những quy định cụ thể bao gồm những quyền và lợi ích của người dân trong thôn và một số quy định chi tiết về những hoạt động khai thác lâm sản cho phép hoặc không cho phép (thực vật và động vật) hay khai thác đá diễn ra trong một số địa điểm nằm trong khu vực của thôn. Phần này cũng bao gồm những quy định liên quan đến việc phát triển rừng như quy định về chăn thả gia súc, đốt rừng làm nương rẫy và phòng chống cháy rừng. Quy định về đền bù xử phạt cũng cần được đề cập trong mục những quy định cụ thể.

Bảng 4: Mẫu Quy ước Bảo vệ và Phát triển rừng (tiếp)

Điều 3: Những quy định chung

Những quy định chung nêu rõ những trách nhiệm và nghĩa vụ của người dân trong thôn liên quan đến những hoạt động BVPTR và thủ tục quy định chung đối với việc xử phạt và khen thưởng cho tất cả những ai tham gia tích cực vào công tác BVPTR và khuyến khích những người khác thực hiện theo quy ước.

Điều 4: Thực hiện

Phần này gồm việc thành lập, trách nhiệm và danh sách những thành viên của "Tổ Bảo vệ rừng" và "Tổ phòng chống cháy rừng" (thường là một tổ) và ngân sách hoạt động. Ngoài ra phần này còn đề cập đến các giai đoạn đánh giá công tác BVPTR và khả năng xem xét. Ngoài ra, còn nêu rõ thời gian mà quy ước có hiệu lực.

1.4 Bước 4: Hoàn chỉnh quy ước BVPTR và trình để phê duyệt

Sau khi quy ước BVPTR được trình bày, thảo luận, chỉnh sửa và chấp thuận trong buổi họp thôn, thôn sẽ trình quy ước lên xã để phê duyệt. Trước khi trình quy ước từ thôn lên xã, quy ước phải được viết lại hoàn chỉnh theo một biểu mẫu rõ ràng. Ngôn ngữ sử dụng trong quy ước nên đơn giản, ngắn gọn và chính xác, do vậy, việc sử dụng một số thuật ngữ phức tạp và không rõ ràng cần nên tránh để tất cả người dân trong thôn có thể hiểu được các điểm nêu trong quy ước. Xem ví dụ tại Phụ lục 4 về Quy ước BVPTR đã được phê duyệt của thôn Đa Năng (xã Hóa Hợp, huyện Minh Hóa) ...

1.5 Bước 5: Phổ biến nội dung quy ước BVPTR tại thôn

Cách thức phổ biến quy ước BVPTR phụ thuộc vào ý kiến thảo luận và thống nhất trong cuộc họp thôn về chủ đề này. Ví dụ, phổ biến nội dung thông qua hệ thống loa truyền thanh của thôn, tờ rơi, bảng tin và phân phát những bản phôtô của quy ước. Nội dung quy ước trên bảng tin cần đầy đủ, đơn giản và tốt nhất là kèm thêm sơ đồ tài nguyên thôn. Xem thêm ví dụ trong Bảng 5.

Bảng 5: Quy định BVPTR thôn bản tại thôn Đồng Phú, xã Đồng Hoá

Tất cả mọi người dân trong thôn và cả những người bên ngoài cần tuân theo những quy định sau:

- Khai thác gỗ chỉ được phép khi có giấy phép chấp thuận của UBND huyện.
- Chỉ cho phép người dân trong thôn Đồng Phú khai thác sản phẩm phi gỗ tại khu Ông Bàng.
- Không cho phép đốt nương làm rẫy trong khu Ông Bàng và Ông Nghĩa.
- Không cho phép chăn thả gia súc trong khu vực mới trồng cây và khu vực nghĩa địa.
- Không cho phép săn bắt/bẫy chim trong khu vực thôn bản.

Nếu ai vi phạm những quy định trên thì sẽ bị thôn xử phạt với mức phạt là 100.000 đồng.

1.6 Bước 6: Thực hiện, giám sát và đánh giá

Sau khi đã được cấp huyện phê duyệt, cần tổ chức thêm một cuộc họp thôn nữa để tiến hành thông báo cho mọi người dân rằng cần phải thực hiện và áp dụng nghiêm túc quy ước đã được phê duyệt.

Cần phải giám sát để kiểm tra xem việc thực hiện quy ước đã nghiêm túc chưa. Ngoài ra giám sát còn cho thấy những xu hướng trong quá trình thực hiện và xác định những vấn đề khó khăn. Việc giám sát tính hiệu quả của quy ước BVPTR bao gồm cả theo dõi, giám sát những hành vi vi phạm và giám sát, theo dõi diễn biến của những loài thường xuyên sử dụng. Có thể áp dụng mẫu dưới đây để theo dõi những hành vi vi phạm quy ước BVPTR của thôn/bản.

Mẫu giám sát hành vi vi phạm quy ước BVPTR

<i>Ngày tháng</i>	<i>Hành vi</i>	<i>Địa điểm</i>	<i>Tên, địa chỉ của người vi phạm</i>	<i>Hình thức xử lý</i>	<i>Tên của người xử phạt</i>	<i>Nhận xét</i>

Bên cạnh việc giám sát những hành vi vi phạm quy ước BVPTR, cũng cần tiến hành đánh giá tài nguyên rừng hiện có nhằm giám sát được tác động của việc thực hiện quy ước. Xem phần 4 về những kỹ thuật khá đơn giản có thể áp dụng để đánh giá tài nguyên rừng.

Mỗi năm cần tổ chức họp thôn ít nhất một lần để đánh giá việc thực hiện quy ước; nội dung cần thảo luận trong cuộc họp như sau:

1. Các hoạt động của ban quản lý rừng

- Trình bày các hoạt động mà ban quản lý rừng đã thực hiện trong năm
- Nêu các hành vi vi phạm đã xảy ra trong giai đoạn báo cáo và đối tượng vi phạm
- Trình bày các biện pháp xử phạt đã tiến hành và phương án sử dụng spps tiền thu được
- Các khó khăn và giải pháp

2. Kết quả đánh giá tài nguyên thiên nhiên

- Trình bày các kết quả đánh giá tài nguyên rừng của thôn
- Nêu rõ các nguyên nhân dẫn đến tình trạng gia tăng/suy giảm các lâm sản
- Các hoạt động đề xuất để tiến tới bảo vệ và phát triển tài nguyên rừng hiệu quả hơn

3. Thảo luận về các điểm cần sửa đổi, bổ sung của Quy ước BVPTR

Trên cơ sở kết quả thảo luận về các hoạt động của ban quản lý rừng và kết quả đánh giá tài nguyên rừng, có thể tiến hành đánh giá được tính hiệu quả của quy ước BVPTR. Nếu cần thiết, có thể tiến hành điều chỉnh, bổ sung nội dung quy ước cho phù hợp với tình hình thực tế của địa phương. Trong cuộc họp thôn đánh giá quy ước hàng năm, cần phân tích kỹ nội dung quy ước hiện có, bằng cách có thể đưa ra những câu hỏi cụ thể như: Đây là những vấn đề còn tồn tại? Những khó khăn gặp

phải qua một năm thực hiện quy ước là gì? Tại sao quy ước lại được thực hiện hiệu quả? Tại sao không? Cần điều chỉnh điều khoản/mục nào? Và trên cơ sở đánh giá, cần thảo luận kỹ xem cần loại điều chỉnh, bổ sung điều khoản/mục nào hoặc cần loại bỏ hay bổ sung điều khoản/mục nào? Bổ sung như thế nào? Quy ước BVPTTR cần được xem là một công cụ hữu hiệu được xây dựng lên để hỗ trợ người dân thôn, bản thực hiện các hoạt động lâm nghiệp một cách bền vững. Và phải luôn luôn tránh tình trạng xem quy ước là văn bản bất di bất dịch làm ảnh hưởng xấu đến người dân thôn, bản.

PHẦN 2: HƯỚNG DẪN THỰC HIỆN XÂY DỰNG QUY ƯỚC BVPTTR²

Trong phần 2, một số hướng dẫn thực hiện xây dựng bản dự thảo quy ước BVPTTR được mô tả như trong bước 2 của phần 1. Bản dự thảo quy ước do một nhóm gồm 20 - 30 người dân trong thôn xây dựng, nhóm xây dựng quy ước phải là những người đại diện cho toàn thôn phản ánh được những mối quan tâm của người dân, bao gồm cả những hộ không làm nông nghiệp và những hộ nghèo, thanh niên, phụ lão, nam giới, phụ nữ và đại diện của các tổ chức quần chúng.

2.1 Hop giới thiệu việc xây dựng bản thảo Quy ước BVPTTR

Xây dựng quy ước BVPTTR chỉ có thể thành công khi có sự tham gia tích cực của các nhóm mục tiêu và cộng đồng. Chính vì thế, các hoạt động có sự tham gia được phát huy nhằm khuyến khích người dân trong thôn tham gia đầy đủ vào việc xây dựng quy ước BVPTTR phù hợp với điều kiện cụ thể của địa phương.

Đối với hầu hết những người dân địa phương, phương pháp tiếp cận này còn rất mới mẻ. Vì thế, để người dân hiểu được những gì họ mong đợi từ cuộc họp và ngược lại là điều rất quan trọng.

Mục tiêu chính của bước họp thôn này là nhằm thiết lập một không khí hợp tác và chia sẻ và giới thiệu những bước liên quan trong quá trình xây dựng quy ước BVPTTR và đưa ra một tầm nhìn tổng thể của tất cả các bước cần thiết cho việc xây dựng quy ước BVPTTR.

Mục tiêu:

- Nhằm tạo ra không khí sự hợp tác để người dân tham gia thể hiện rõ mong đợi của họ
- Người dân tham gia có một tổng quan chung về các phương pháp và những khởi động chuẩn bị dự thảo quy ước BVPTTR.

Thời gian: 45 phút

Vật liệu: Giấy A0 kèm nội dung phương pháp các bước, băng keo và đinh gim.

Các bước họp thôn

1. Chào đón tất cả mọi người tham gia cuộc họp thôn và giải thích mục đích cuộc họp, giới thiệu cho bà con chương trình xây dựng quy ước BVPTTR. Giới thiệu và làm quen.
2. Hỏi ý kiến bà con tham gia liệu họ có nhất trí về thời gian bắt đầu, kết thúc, nghỉ ăn trưa và một số vấn đề khác nếu cần.
3. Thăm dò ý kiến bà con tại sao quy ước BVPTTR cần phải được xây dựng. Hỏi tất cả những người tham gia về tầm quan trọng của việc duy trì bảo vệ rừng. Nếu cần

² Các bài thực hành này được tham khảo và điều chỉnh trên cơ sở Tài liệu hướng dẫn Xây dựng Quy ước Bảo vệ và phát triển rừng của tác giả: Miagostovic, M., 2004, thuộc Bộ tài liệu đào tạo về Lâm nghiệp cộng đồng GTZ/GFA Hà Nội, Việt Nam

thiết, giải thích cho họ về các chức năng vai trò của rừng (xem phụ lục 2 về chức năng của rừng nhiệt đới Việt Nam).

4. Giải thích các bước của xây dựng quy ước BVPTR như đã mô tả trong phần 1 của tài liệu này (trước đây đã được chuẩn bị trên giấy Ao)
5. Giải thích cho bà con những nguyên tắc cơ bản đối với việc xây dựng quy ước BVPTR, làm cho họ hiểu được rằng những quy ước này là của dân, do dân xây dựng nên. Trong hai ngày họp thôn, dự thảo quy ước sẽ được xây dựng trên cơ sở ý kiến đóng góp của tất cả những thành viên tham gia họp thôn. Những ý kiến đóng góp này là hết sức quan trọng vì thế mọi người cần tôn trọng ý kiến của nhau. Bao gồm ý kiến đóng góp của chị em phụ nữ, người nghèo và những người tàn tật cũng cần được tôn trọng và bổ sung vào quy ước.
6. Hỏi bà con xem họ có còn câu hỏi, thắc mắc nào không và giải thích, làm rõ nếu cần thiết.

2.2 Xây dựng mục tiêu của quy ước BVPTR

Trước khi quyết định tài nguyên rừng được sử dụng như thế nào và những hạn chế nào được áp dụng, tốt nhất là để cho cộng đồng thống nhất về cái mà họ muốn đạt được thông qua quy ước. Điều này sẽ giúp cộng đồng xác định những qui định có thể giúp họ đạt được các mục tiêu tốt hơn.

Mục tiêu

- Thống nhất về các mục tiêu của quy ước BVPTR.

Thời gian: 30 phút

Vật liệu: Giấy Ao, bìa màu, bút viết giấy, băng dính (hay kẹp)

Các bước tiến hành:

1. Giải thích mục tiêu và tiến trình của cuộc họp cho các học thành viên tham gia.
2. Phân nhóm và thảo luận về mục đích của việc xây dựng quy ước BVPTR và kết quả mong muốn khi có quy ước BVPTR. Yêu cầu mỗi nhóm thảo luận và đưa ra được một mục tiêu đối với quy ước (*thời gian cho mỗi nhóm thảo luận và viết ra mục tiêu là 15 phút*).
3. Yêu cầu mỗi nhóm chọn một đại diện để trình bày kết quả thảo luận của cả nhóm trước toàn thể.
4. Sau khi các nhóm trình bày xong, tiến hành thảo luận toàn thể, nhấn mạnh vào điểm khác biệt để cuối cùng thảo luận chung đưa ra được các mục tiêu.
5. Viết rõ các kết luận chính lên giấy Ao. Thống nhất các điểm kết luận được đưa vào nội dung quy ước BVPTR.

2.3 Lợi ích và quyền hạn của người dân

Thảo luận về lợi ích và quyền hạn liên quan đến bảo vệ và phát triển rừng là rất quan trọng để khuyến khích người dân quản lý tài nguyên rừng của chính họ một cách bền vững. Sơ đồ thôn là dụng cụ hữu ích giúp người dân làm rõ những lợi ích và quyền hạn của họ trong mỗi khu vực rừng.

Mục tiêu

- Làm rõ và thảo luận lợi ích và quyền hạn của người dân trong mỗi khu vực rừng.

Thời gian 30 phút

Vật liệu Giấy Ao, bút viết giấy, bút chì hoặc bút bi, băng dính.

Các bước tiến hành

1. Trình bày mục tiêu, thời gian cần thiết và vai trò của các thành viên tham gia trong bài thực hành này.
2. Giải thích rõ quy ước BVPTR phải đề cập đến tất cả diện tích rừng trong thôn. Chủ rừng phải chịu trách nhiệm về việc quy ước BVPTR được tuân thủ trên diện tích rừng của chính họ. Có thể tách quyền làm chủ và trách nhiệm quản lý của các chủ rừng theo các loại rừng như sau:
 - a) Diện tích rừng rừng tự nhiên và rừng trồng thuộc sự quản lý của thôn hoặc xã
 - b) Diện tích rừng thuộc sự quản lý của các Lâm trường, Ban quản lý rừng phòng hộ hoặc Ban quản lý rừng đặc dụng
 - c) Diện tích rừng được giao khoán theo hợp đồng cho các hộ gia đình.
 - d) Diện tích đất lâm nghiệp đã giao cho các hộ, có sổ đỏ.
 - e) Diện tích đất lâm nghiệp được giao cho các nhóm hộ, có sổ đỏ.
 - f) Diện tích đất lâm nghiệp mà các hộ gia đình đã đầu tư vào trồng rừng.
3. Nêu rõ tầm quan trọng của quy ước BVPTR đối với diện tích rừng trong loại (a)
4. Tất cả diện tích đất lâm nghiệp, đất rừng thuộc sự quản lý của các Lâm trường hoặc các BQL đều được quản lý bởi các tổ chức có trách nhiệm. Giải thích rõ với người dân là họ phải tôn trọng các quy định theo luật định đối với những phần diện tích này (xem Quyết định số 8/2001/QĐ-TTg).
5. Giải thích rõ với người dân là đối với những diện tích đất lâm nghiệp như nêu trong mục c), d) và e) thì lợi ích và quyền và nghĩa vụ của người dân đã được quy định rõ trong các hợp đồng giao khoán bảo vệ rừng và trong sổ đỏ (*Nếu cần thiết thì nêu rõ và giải thích lại những lợi ích, quyền và nghĩa vụ liên quan*).
6. Giải thích rõ rằng trong trường hợp (tại mục f) nói trên thì hộ gia đình đã đầu tư trồng rừng có quyền khai thác các lợi ích từ diện tích rừng họ đã trồng khi rừng đạt độ tuổi khai thác, và phải nộp thuế cho nhà nước. Trong trường hợp này người đầu tư cần đảm bảo tuân thủ quy ước BVPTR.
7. Xem xét lại liệu quyền và lợi ích của họ đưa ra trong việc tiếp cận các lâm sản cần thiết đã phù hợp theo luật định chưa. Đặc biệt là phải chú trọng đến người nghèo hay các nhóm thiệt thòi trong thôn vì có thể họ không có quyền tiếp cận lâm sản một cách chính thức.
8. Trong trường hợp có một số người dân trong thôn (như người nghèo) không được nhận đất nhận rừng và không được tiếp cận rừng ở những khu vực khác thì cần thảo luận làm thế nào và với những điều kiện gì, họ có thể tiếp cận được những lâm sản cần thiết cho cuộc sống của họ (như củi).
9. Viết các kết quả thảo luận lên giấy Ao và thảo luận để thống nhất các điểm chung.
10. Tóm tắt kết quả; giải thích rõ rằng các kết quả thống nhất sẽ được đưa vào quy ước BVPTR. Kết thúc bài thực hành.

2.4 Xây dựng sơ đồ tài nguyên rừng của thôn

Lập sơ đồ tài nguyên rừng của thôn là bước cần thiết nhằm giúp người dân hình dung được các địa điểm, khu vực rừng khác nhau, hiện trạng rừng và việc sử dụng

rừng hiện tại. Cũng có thể sử dụng sơ đồ tài nguyên rừng của thôn trong suốt các cuộc thảo luận để xây dựng quy ước BVPTTR.

Đi xem rừng thực tế có thể giúp người dân kiểm tra được các số liệu thể hiện trên sơ đồ. Nếu cần thiết, cần điều chỉnh các số liệu trên sơ đồ cho đúng với số liệu thu được từ chuyên thực tế.

Mục tiêu

- Hình dung, xác định được những khu vực rừng khác nhau, địa điểm, hiện trạng và thực tế khai thác, sử dụng tại mỗi khu vực.

Thời gian 2 tiếng

Vật liệu Giấy Ao, bút viết bảng, bút chì hoặc bút bi, băng dính.
Trong trường hợp làm sa bàn trên đất thì cần đến bột màu, phấn màu (với các màu khác nhau) để giúp phân biệt được các khu vực rừng khác nhau.

Các bước tiến hành

1. Giải thích rõ các mục tiêu, thời gian cần thiết và vai trò của các thành viên tham gia.
2. Hướng dẫn các thành viên tham gia (qua thảo luận toàn thể hoặc thảo luận nhóm) vẽ sơ đồ thôn, bản của họ, thể hiện rõ diện tích rừng trong thôn; có thể bắt đầu vẽ từ đường, sông, suối, xác định phương hướng Bắc/Nam, khu dân cư, ... để dễ hình dung những chi tiết khác.
3. Hướng dẫn các thành viên tham gia:
 - vẽ rõ địa điểm rừng của họ trên bản đồ.
 - đánh dấu những khu vực rừng được phân loại là “Rừng sản xuất”, “Rừng phòng hộ”, và “Rừng đặc dụng” và ghi rõ tên địa phương của những khu vực rừng nói trên;
 - chỉ rõ đặc điểm của rừng như gỗ, củi, rau quả, mây, tre, nấm, mật ong và các lâm sản ngoài gỗ khác, diện tích chăn thả ... (đầu tiên có thể viết rõ những thông tin này trên những mảnh giấy nhỏ).
4. Trong khi vẽ sơ đồ, khuyến khích các thành viên tham gia thảo luận về các đặc điểm của những khu vực rừng đã được xác định, về những loài có ích hiện có và hiện trạng rừng. Những câu hỏi có thể giúp người hướng dẫn vẽ được sơ đồ tài nguyên rừng của thôn:
 - Ranh giới của rừng phòng hộ, rừng sản xuất và rừng đặc dụng trong thôn ở đâu?
 - Hiện trạng rừng: đất trống đồi trọc, rừng nghèo, rừng trung bình hoặc rừng giàu?
 - Bà con thôn bản thường khai thác gỗ, củi, mây, tre, cây thuốc ... ở đâu?
 - Khu vực chăn thả gia súc (trâu, bò) ở đâu?
 - Những khu vực nào phù hợp để trồng rừng?
5. Mời một thành viên tham gia vẽ sơ đồ tài nguyên rừng của thôn theo các thông tin của tất cả thành viên đưa ra và điều chỉnh sơ đồ nếu cần thiết.
Sau khi vẽ xong sơ đồ, có thể hướng dẫn các thành viên tham gia đi thực địa đến các khu vực rừng và kiểm tra lại ranh giới và đặc điểm của rừng.

6. Thông thường sơ đồ thường có nhiều điểm điều chỉnh, nên có thể yêu cầu hai hoặc 3 thành viên vẽ lại sơ đồ, thể hiện các thông tin rõ ràng hơn (Có thể vẽ lại sơ đồ mới vào buổi tối. Đừng quên để lại giấy Ao, bút viết giấy, bút chì màu để thành viên được yêu cầu vẽ lại sơ đồ lần cuối).
7. Tóm tắt kết quả; nêu rõ rằng sơ đồ này sẽ là một phần quan trọng trong quy ước BVPTR. Kết thúc bài thực hành. Treo sơ đồ lên tường để tất cả mọi người cùng tham khảo.

Ghi chú: Trong trường hợp có bản đồ sử dụng đất, có thể trình bày lại bản đồ này để tham khảo trong các cuộc thảo luận.

2.5 Phân tích các vấn đề khó khăn liên quan đến công tác bảo vệ và phát triển rừng

Có thể có những vấn đề/khó khăn liên quan đến công tác bảo vệ và phát triển rừng trên địa bàn thôn liên quan đến tất cả mọi người dân. Mục đích của bài thực hành này là xác định những vấn đề khó khăn chính và phân tích các nguyên nhân dẫn đến những khó khăn đó. Việc phân tích, làm rõ các nguyên nhân sẽ là cơ sở để xây dựng quy định cụ thể của quy ước nhằm hướng đến giải quyết các vấn đề khó khăn.

Mục tiêu

- Xác định các vấn đề khó khăn liên quan đến việc bảo vệ và phát triển rừng
- Xác định các nguyên nhân dẫn đến những khó khăn trên

Thời gian 1 tiếng

Vật liệu Giấy Ao, bút viết giấy, kẹp, thẻ màu, sơ đồ tài nguyên thôn

Các bước tiến hành

1. Giải thích rõ các mục tiêu, thời gian cần thiết và vai trò của các thành viên tham gia.
2. Phát thẻ màu cho tất cả các thành viên tham gia và hướng dẫn họ ghi ít nhất một vấn đề/ khó khăn liên quan đến việc bảo vệ và phát triển rừng mà họ cho là quan trọng nhất và cần được đưa vào quy ước BVPTR lên thẻ màu (mỗi thẻ chỉ ghi một vấn đề).
3. Thu lại các thẻ màu đã có thông tin và nhóm các thẻ màu này theo chủ đề của các vấn đề/khó khăn khác nhau ghi trên thẻ.
4. Thảo luận về các vấn đề khó khăn chính đã nêu ra và lập danh sách các vấn đề khó khăn lên giấy Ao.
5. Chia nhóm và hướng dẫn mỗi nhóm thảo luận về một vấn đề khó khăn được đề cập:
 - Vấn đề này thường gặp ở đâu (ở tất cả các khu vực rừng hay chỉ ở một số địa điểm nhất định)?
 - Đối tượng gây ra khó khăn (người dân thôn bản, người ngoài, một số nhóm người nhất định)?
 - Tại sao lại có khó khăn này?
 - Vấn đề khó khăn này thường xuất hiện vào khi nào (trong cả năm, vào một số khoảng thời gian cụ thể trong năm)?(Nếu có nhiều vấn đề được nêu lên, có thể hướng dẫn mỗi nhóm thảo luận và phân tích những vấn đề khác nhau).

6. Hướng dẫn các thành viên tham gia viết ra các kết quả thảo luận theo biểu mẫu sau:

Phân tích thực trạng

Các vấn đề khó khăn (Cái gì)	Địa điểm (Ở đâu)	Thời gian (khi nào)	Đối tượng chịu trách nhiệm (Ai?)	Nguyên nhân (Tại sao)

7. Hướng dẫn đại diện của mỗi nhóm trình bày kết quả thảo luận và khuyến khích những thành viên khác đóng góp ý kiến, đưa ra các câu hỏi.
8. Nếu các thành viên tham gia đồng ý với bảng phân tích vấn đề/thực trạng, thì cần tóm tắt kết quả và ghi rõ các vấn đề lên giấy Ao.
9. Tóm tắt kết quả; giải thích rõ ràng các kết quả thống nhất sẽ được đưa vào quy ước BVPT. Kết thúc bài thực hành.

2.6 Thành lập nhóm quản lý rừng

Trong bước này, các bên tham gia sẽ cùng quyết định liệu có cần thành lập các nhóm quản lý rừng để cải thiện công tác quản lý đất rừng được giao cho các hộ gia đình – những phần diện tích cách xa khu vực dân cư. Và hiện tại, những phần diện tích đó không được quản lý một cách phù hợp do ranh giới không rõ ràng.

Mục tiêu

1. Thảo luận và thống nhất về việc thành lập các nhóm quản lý rừng
2. Lập kế hoạch thời gian về việc thành lập các nhóm
3. Thảo luận các cơ chế chia sẻ trách nhiệm và lợi ích chung giữa các thành viên trong nhóm

Thời gian 1,5 tiếng

Vật liệu Giấy Ao, bút viết giấy, kẹp, bản đồ giao đất giao rừng, sơ đồ thôn, danh sách liệt kê các vấn đề khó khăn, vướng mắc (theo bảng biểu đã được chuẩn bị trong bài thực hành vừa rồi)

Các bước tiến hành

1. Giải thích rõ các mục tiêu, thời gian cần thiết và vai trò của các thành viên tham gia.
2. Hướng dẫn thảo luận chung bằng cách hỏi người dân cùng thảo luận về những vấn đề sau:
 - Diện tích đất lâm nghiệp - đã được giao cho các hộ gia đình, nằm cách khá xa khu dân cư - được quản lý như thế nào?
 - Công tác quản lý gặp phải những khó khăn, vướng mắc gì?
 - Làm thế nào để khắc phục, giải quyết những khó khăn, vướng mắc đó?
 - Việc thành lập các nhóm quản lý rừng có những thuận lợi và khó khăn nào?

3. Nếu các thành phần tham gia đồng ý thành lập các nhóm quản lý rừng, thì chia thành các nhóm nhỏ để thảo luận. Mỗi nhóm sẽ đại diện chọn một địa điểm rừng đã được xác định trong bước vừa rồi và thảo luận cụ thể, chi tiết về việc thành lập các nhóm quản lý rừng. Hướng dẫn mỗi nhóm phải thảo luận các điểm như sau:
 - Có thể thành lập bao nhiêu nhóm quản lý rừng để có thể quản lý diện tích rừng nói trên một cách hiệu quả và phù hợp (tận dụng các đặc điểm tự nhiên có sẵn để làm ranh giới)?
 - Những hộ gia đình nào nên tham gia vào các nhóm (nếu có thể thì các hộ nhận được diện tích rừng gần nhau sẽ tham gia cùng nhóm)?
 - Trách nhiệm và lợi ích chung của mỗi nhóm là gì?
 - Làm thế nào để chia sẻ trách nhiệm và lợi ích giữa các thành viên trong nhóm?
4. Hỏi đại diện của mỗi nhóm trình bày về nhận định/những phát hiện của nhóm.
5. Hướng dẫn tất cả các thành viên tham gia đặt câu hỏi thảo luận, làm rõ sau mỗi bài trình bày. Khuyến khích và hướng dẫn thảo luận.
6. Chuẩn bị bảng biểu cuối cùng (hoặc tóm tắt cuối cùng) nêu rõ tất cả các thông tin của các nhóm khác nhau.
7. Tổng kết và tóm tắt các kết quả chính của bước tiến hành.

Ghi chú: Thông thường, ban đầu người dân địa phương không muốn hình thành các nhóm mà muốn tự quản lý diện tích lô đất theo từng hộ gia đình. Tuy nhiên, khi người dân hiểu rõ những thuận lợi của việc thành lập nhóm và nhận thấy việc tự quản lý diện tích đất rừng đã được chia theo từng cá nhân hộ đối với những phần diện tích khá xa khu dân cư là không khả thi thì họ sẽ ủng hộ việc thành lập các nhóm quản lý rừng.

Khi thành lập, các thành viên trong nhóm cần cử ra người làm trưởng nhóm và một người làm phó nhóm chịu trách nhiệm điều phối tổ chức và hoạt động của nhóm. Ngoài ra, nhóm cũng cần thảo luận chi tiết về cơ chế chia sẻ trách nhiệm và quyền lợi trong nhóm.

2.7 Xây dựng các quy định cụ thể về phát triển rừng

Trong phần này, các thành viên tham gia sẽ quyết định các địa điểm nên triển khai trồng rừng. Cung cấp thêm các thông tin về các chương trình hỗ trợ trồng rừng của nhà nước và của các chương trình khác.

Mục tiêu

- Thảo luận và thống nhất các địa điểm, khu vực cần phát triển rừng
- Cung cấp thông tin về các chương trình hỗ trợ trồng rừng

Thời gian 1 tiếng

Vật liệu Giấy A0, bút viết bảng, băng dính, bản đồ giao đất giao rừng, sơ đồ thôn, danh sách liệt kê các vấn đề khó khăn chính của thôn

Các bước tiến hành

1. Giải thích rõ các mục tiêu, thời gian cần thiết và vai trò của các thành viên tham gia.

2. Nêu rõ lợi ích và quyền hạn của những hộ gia đình trồng rừng trên phần diện tích đất được giao (theo Quyết định số 178/2001/QĐ-TTg).
3. Giới thiệu phần hỗ trợ mà các hộ có thể được nhận để trồng rừng (như thông qua Chương trình 661), bao gồm những hỗ trợ về kỹ thuật, tài chính và hiện vật (như cấp cây giống hoặc mua cây giống với giá thấp hơn).
4. Thảo luận về những phần diện tích đất phù hợp cho trồng rừng. Những khu vực có độ dốc cao hoặc có rừng tự nhiên tốt ít phù hợp cho trồng rừng. Tham khảo bản đồ đất rừng của thôn.
5. Thảo luận nhanh về những loài cây phù hợp để trồng rừng. Cần giải thích rõ cho mọi người dân là Bạch đàn có tác động rất xấu đến độ phì của đất và lượng nước trong đất nên không nên khuyến khích trồng cây bạch đàn. Các loài cây bản địa sẽ có tác động tốt hơn đối với môi trường, có giá trị kinh tế cao hơn; tuy nhiên lại có thời gian tăng trưởng dài hơn. Liệt kê và trao đổi thông tin về những địa chỉ làm vườn ươm có chất lượng cây giống đảm bảo.
6. Viết các kết quả thảo luận sẽ được đưa vào quy ước lên giấy Ao lớn và thống nhất các điểm chung.
7. Tóm tắt kết quả; giải thích rõ rằng các kết quả thống nhất sẽ được đưa vào quy ước BVPTR. Kết thúc bài thực hành.

Ghi chú: Nói chung, người dân rất quan tâm đến việc trồng rừng vì trồng rừng có khả năng mang lại thu nhập cao. Tuy nhiên, trong một số trường hợp người dân lại phá rừng tự nhiên có mật độ dày để trồng rừng; điều này dẫn đến thiệt hại về tài nguyên rừng. Trước khi trồng rừng, nên tiến hành đánh giá tài nguyên tại thực địa để xem xét tốt hơn nên trồng rừng hay nên cải thiện khoảnh rừng hiện có thông qua trồng làm giàu rừng hay chăm sóc số cây hiện có phát triển tốt hơn (bằng các phương án lâm sinh như tỉa thưa, phát/nhổ các loài cây leo và những loài khác thường cạnh tranh hấp thụ chất dinh dưỡng, ánh sáng và nước). Đặc biệt, cần phải xem xét kỹ các phương án trồng rừng ở những khu vực có độ dốc lớn và được xem là khu vực rừng đầu nguồn cần được bảo vệ. Thực tế rừng tự nhiên có độ che phủ lớn có tác dụng bảo vệ nguồn nước tốt hơn so với rừng trồng – vì trên diện tích rừng trồng thường có các khoảng đất trống giữa các cây.

2.8 Xây dựng các quy định cụ thể đối với từng vùng rừng hoặc từng chủ đề

Tùy thuộc vào tình hình thực tế của địa phương có thể xem xét nên xây dựng các hướng dẫn, quy định cụ thể theo từng vùng hay từng chủ đề. Việc xây dựng các quy định cụ thể đối với từng vùng có thể phù hợp hơn đối với những thôn có diện tích rừng khá lớn; còn ở những thôn khác thì xây dựng các quy định cụ thể theo từng chủ đề sẽ phù hợp hơn.

Mục tiêu

- Xây dựng được các quy định cụ thể đối với từng vùng rừng hoặc từng chủ đề trên cơ sở tình hình thực tế của địa phương

Thời gian 2.5 tiếng

Vật liệu Giấy Ao, bút viết bảng, băng dính, bản đồ giao đất giao rừng, sơ đồ thôn, danh sách liệt kê các vấn đề khó khăn chính của thôn

Các bước tiến hành

1. Giải thích các mục tiêu, thời gian cần thiết và vai trò của các thành viên tham gia.
2. Giới thiệu hai phương pháp xây dựng quy ước khác nhau cho từng vùng rừng và từng chủ đề và thống nhất là sẽ áp dụng phương pháp xây dựng các quy định cụ thể theo từng vùng hoặc từng chủ đề.

Trong trường hợp xây dựng quy ước BVPTR theo vùng:

3. Quan sát sơ đồ tài nguyên của thôn và thống nhất các vùng cần xây dựng những quy định cụ thể.
4. Chia nhóm và phân nhiệm vụ mỗi nhóm sẽ xây dựng các quy định đối với mỗi vùng.

Trong trường hợp xây dựng quy ước BVPTR theo chủ đề:

5. Xem kỹ các vấn đề khó khăn của thôn và hướng dẫn các thành viên tham gia góp ý, liệt kê ra các chủ đề cần có các quy định cụ thể.
6. Chia nhóm, mỗi nhóm sẽ thảo luận để xây dựng các quy định cụ thể cho mỗi chủ đề. Một số nhóm có thể thảo luận ít nhất một chủ đề.

Trong trường hợp xây dựng quy ước BVPTR theo khu vực:

7. Hướng dẫn các thành viên tham gia xem kỹ sơ đồ tài nguyên thôn, bản và phân tích các vấn đề khó khăn chính của thôn.
8. Trước khi các nhóm bắt đầu thảo luận, cần đưa ra một số câu hỏi cụ thể cho từng chủ đề để hỗ trợ các nhóm xây dựng các quy định. Khi xây dựng quy ước theo từng khu vực, các nhóm cần xem xét đến tất cả các chủ đề (trong trường hợp này cần bỏ qua những câu hỏi liên quan đến địa điểm). Viết các câu hỏi thảo luận lên giấy Ao để tất cả mọi người cùng thấy.

Xây dựng các quy định cụ thể về khai thác lâm sản (các loài thực vật)

Các câu hỏi thảo luận:

- Cần xây dựng quy định cụ thể đối với những loài nào/lâm sản nào?
- Những lâm sản nào là được phép/không được phép khai thác (địa điểm)?
- Được phép khai thác khi nào/không được phép khai thác khi nào (khoảng thời gian)?
- Số lượng được phép khai thác là bao nhiêu đối với từng loài/lâm sản?
- Ai được phép/không được phép khai thác?
- Chuyển lâm sản đã khai thác ra khỏi rừng bằng cách nào?
- Có những quy định liên quan nào trước đây cần đưa vào quy ước BVPTR?

Ghi chú: Thường thì các thành viên tham gia chỉ tập trung vào những khu vực, địa điểm có thể khai thác lâm sản. Vì vậy, tùy thuộc vào tình hình của địa phương có thể đưa vào quy ước những chi tiết quan trọng hơn nữa như số lượng, thời gian và hình thức khai thác.

Xây dựng quy định cụ thể về đốt nương làm rẫy

Các câu hỏi thảo luận:

- Địa điểm được phép đốt nương làm rẫy?
- Khoảng cách (dài x rộng) của băng cản lửa?
- Thời gian đốt nương?
- Cách đốt nương (kỹ thuật/quy cách)?

- Đối tượng được phép đốt nương?
- Cần phải thông báo cho ai khi tiến hành đốt nương làm rẫy?
- Có những quy định về đốt nương làm rẫy nào trước đây cần đưa vào quy ước BVPTTR?

Ghi chú: Hình thức khai thác lâm nghiệp mang tính hủy hoại lớn nhất đó là đốt nương làm rẫy. Đất dưới tán rừng nhiệt đới là loại đất nghèo chất dinh dưỡng. Những cánh rừng nhiệt đới xanh tốt chỉ tồn tại trên loại đất nghèo này bằng cách tái sinh những dưỡng chất cần thiết. Mà hầu hết các dưỡng chất được giữ lại trong các lớp sinh khối (như gỗ mục, lá, quả và động vật chết). Qua quá trình tự phân huỷ và thổi rửa của các lớp sinh khối thì các dưỡng chất lại được cây rừng nhiệt đới hấp thụ. Nhưng sau khi chuyển đổi diện tích rừng thành diện tích nông nghiệp, thì việc canh tác trên những diện tích đất chuyển đổi này chỉ tiến hành được chỉ trong một vài năm; và đất cần để hoang hóa trong một thời gian dài để có thể phục hồi những dưỡng chất cần thiết. Nhưng khi thời gian bỏ hoang hóa quá ngắn hoặc các loại thực vật trên đất không được tái sinh thì sẽ dẫn đến rừng không có khả năng tái tạo lại được.

Xây dựng các quy định về phòng cháy, chữa cháy rừng

Các câu hỏi thảo luận:

- Biện pháp tức thời nào cần được áp dụng ngay khi xảy ra cháy rừng?
- Ai là người chịu trách nhiệm chính trong việc huy động cả thôn, bản khi xảy ra cháy?
- Có nên thành lập tổ phòng chống cháy rừng?
- Trách nhiệm của tổ phòng chống cháy rừng
- Có nên trả tiền công cho tổ phòng chống cháy rừng không? Liệu có nguồn quỹ nào để chi trả không? Nếu không thì họ sẽ phải được trả công như thế nào?
- Chúng ta nên giải quyết với các hộ cố tình không tham gia vào việc phòng chống cháy như thế nào?
- Chúng ta nên giải quyết như thế nào đối với các hộ gia đình chỉ toàn người già?
- Chúng ta nên làm thế nào đối với các hộ mà trong thời điểm xảy ra cháy chỉ có phụ nữ và trẻ em ở nhà?
- Chúng ta nên giải quyết như thế nào khi đám cháy là do người ở thôn, bản bên gây ra? Ai có thẩm quyền can thiệp?

Ghi chú: Kế hoạch phòng chống cháy rừng của thôn, bản cần được xây dựng hàng năm theo các hướng dẫn về phòng chống cháy rừng của Chi cục Kiểm lâm tỉnh. Những nội dung chính trong bản kế hoạch phòng chống cháy rừng nên được đưa vào quy ước BVPTTR. Các quy định về phòng chống cháy rừng nên được soạn thảo theo mẫu quy định của Chi cục Kiểm lâm tỉnh và Quyết định số 245/1998/QĐ-TTg.

Xây dựng các quy định cụ thể về khu vực chăn thả (trâu, bò, dê ...)

Các câu hỏi thảo luận:

- Có khu vực nào được quy định cho chăn thả gia súc trong địa bàn thôn không?
- Nếu không có khu vực nào được quy định thì những khu vực nào có thể được sử dụng vào mục đích chăn thả?
- Các hình thức chăn thả như thế nào?

- Việc áp dụng bồi thường như thế nào đối với các trường hợp gia súc phá hoại rừng trồng hoặc phá hoại lúa hoặc hoa màu trên đất nông nghiệp (Ai phải nộp phạt, chủ gia súc hay người bảo vệ)?
- Mức bồi thường phải trả khi chặn thả trong rừng là như thế nào?

Ghi chú: Chăn thả gia súc là mối nguy hại đối với rừng vì những xã có nhiều gia súc nằm gần khu vực rừng. Gia súc thường được chăn thả tự do gần khu vực rừng vì người dân địa phương không áp dụng hình thức nuôi gia súc theo chuồng trại. Việc chăn thả gia súc tự do sẽ dẫn đến những vấn đề sau:

- hạn chế quá trình tái sinh rừng trong khi lại kích thích sự phát triển của cỏ
- quá trình tái sinh diễn ra chậm do gia súc thường ăn cây non, cây con, măng ...
- thảm thực vật rừng và đặc biệt là cây non thường bị gia súc giẫm nát
- tạo ra những khoảng trống trong diện tích rừng
- gia súc tranh dành thức ăn với các động vật rừng có móng guốc và voi

Xây dựng các quy định cụ thể về việc khai thác đá

Các câu hỏi thảo luận:

- Có nên cho phép khai thác đá trên địa bàn của thôn?
- Có thể cho phép khai thác đá ở địa điểm nào?
- Có thể cho phép khai thác đá dưới điều kiện nào?
- Được phép khai thác đá bằng hình thức nào?

Ghi chú: Rừng đá vôi rất dễ bị tổn hại khi khai thác đá. Đá vôi là nguyên liệu tốt phục vụ cho việc xây dựng. Nhiều người dân ở xung quanh rừng đá vôi đã đập đá để làm nhà. Đặc biệt việc khai thác đá bằng chất nổ gây tổn hại nghiêm trọng đến rừng.

Xây dựng các quy định cụ thể về săn bắn động vật rừng, động vật hoang dã

Các câu hỏi thảo luận:

- Cần xây dựng quy định đối với những loài động vật nào/lâm sản nào?
- Ở khu vực nào được phép/không được phép săn bắn, khai thác động vật rừng/đánh bắt cá (địa điểm)?
- Khi nào được phép/không được phép săn bắn, khai thác động vật rừng/đánh bắt cá (khoảng thời gian nào)?
- Có thể săn bắn, khai thác động vật rừng nào đó với số lượng bao nhiêu?
- Ai/đối tượng nào được phép/không được phép săn bắn, khai thác động vật rừng/đánh bắt cá?
- Việc vận chuyển động vật rừng ra khỏi khu vực săn bắn, khai thác nên bằng hình thức nào?
- Có những quy định về săn bắn động vật rừng, động vật hoang dã nào đã có trước đây cần đưa vào quy ước BVPTTR?

Ghi chú: Việc săn bắn quá tải động vật rừng, động vật hoang dã là mối đe dọa lớn đối với sự tồn tại của quần thể động vật. Ngoài hậu quả là các loài mong muốn ngày càng trở nên khan hiếm hay thậm chí bị tuyệt chủng, săn bắn cũng ảnh hưởng đến sự tồn tại và phát triển của nhiều loài thực vật. Sự phân tán hạt của các loài thực vật tại các khu rừng mưa nhiệt đới phụ thuộc vào các loài động vật đến 90%. Các loài động vật linh trưởng (như vọc, khỉ và vượn), các loài chim sống theo bầy đàn (như chim mỏ sừng) và dơi ... là những loài động vật đóng vai trò rất hiệu quả trong việc

phân tán hạt cây. Sự biến mất của các loài này sẽ ảnh hưởng trực tiếp đến sự tái sinh của các loài thực vật. Săn bắn và bắt các loài ăn thịt, như mèo rừng, rắn, đại bàng và cú có thể làm mất sự cân bằng sinh thái giữa các loài ăn thịt và con mồi. Các loài bị ăn thịt, như chuột, châu chấu có thể trở thành đại dịch khi các loài ăn thịt bị biến mất khỏi cuộc sống hoang dã.

Đánh bắt cá là hành vi không có hại chừng nào không đánh bắt quá tải và không sử dụng các chất nổ vì khi sử dụng chất nổ để đánh bắt cá có thể là cách đánh bắt hiệu quả nhất nhưng nó không chỉ làm chết các loài cá muốn bắt mà còn tổn hại đến tất cả những loài khác. Sự tái sinh của các loài cá sẽ bị phá vỡ vì chất nổ làm hủy hoại quần thể cá con và thức ăn của cá; điều này sẽ làm giảm số lượng cá nói chung và số lượng cá đến độ tuổi đánh bắt trong một thời gian rất ngắn. Ngoài ra, việc sử dụng một số loài thực vật có chất độc và điện để đánh bắt cá cũng gây ra những hậu quả tương tự.

1. Yêu cầu mỗi nhóm thảo luận về các chủ đề nói trên và xây dựng các quy định dựa trên các ý kiến thảo luận. Các quy định đưa ra phải cụ thể, chi tiết và phải phản ánh tình hình thực tế của địa phương.
2. Hướng dẫn mỗi nhóm cử một đại diện trình bày những quy định của nhóm mình đã xây dựng.
3. Khuyến khích các thành viên khác đưa ra các câu hỏi và nhận xét đối với mỗi nhóm. Hướng dẫn thảo luận chung để đi đến thống nhất được các quy định cụ thể đối với từng vùng hay từng chủ đề.
4. Hướng dẫn thảo luận chung về các mức bồi thường trong các trường hợp vi phạm quy định.
5. Viết các kết quả thảo luận về các mức bồi thường phải trả trong trường hợp vi phạm quy định.
6. Tóm tắt kết quả; giải thích rõ ràng các kết quả thống nhất sẽ được đưa vào quy ước BVPTR. Kết thúc bài thực hành.

Ghi chú chung: Người hướng dẫn cần cung cấp các thông tin cơ sở cần thiết cho các nhóm hoặc cho toàn thể, nếu cần thiết. Cần ghi chú các thông tin liên quan dưới những câu hỏi thảo luận đối với từng chủ đề.

Điều quan trọng là cần đưa các quy định trước đây vào quy ước để các quy định đó mang tính chính thức. Bằng cách đó, các quy định quản lý rừng xưa nay được người dân trong thôn cũng như người ngoài tôn trọng và tuân thủ.

2.9 Thành lập ban quản lý rừng

Cần thiết phải thành lập ban quản lý rừng cấp thôn nhằm đảm bảo quy ước BVPTR được người dân trong thôn và người ngoài thực hiện và tuân thủ. Ví dụ có thể thành lập ban quản lý rừng hoặc cử ra một người gác rừng/bảo vệ rừng.

Mục tiêu:

- Thảo luận về cách thành lập ban quản lý rừng và trách nhiệm của tổ
- Xác định các nguồn kinh phí để đảm bảo được hoạt động của tổ;

Thời gian cần thiết: 1 tiếng

Vật liệu: Giấy Ao, bút viết bảng, kẹp, danh sách các vấn đề khó khăn trong thôn

Các bước tiến hành

1. Giải thích rõ các mục tiêu, thời gian cần thiết và vai trò của người tham gia trong bài thực hành này.
2. Thảo luận về việc nên tổ chức thực hiện quy ước BVPTR như thế nào để có thể đảm bảo tính hiệu quả của quy ước. Trong trường hợp đất rừng đã được giao, thảo luận về vai trò của các tổ chức khác nhau (như trưởng thôn, UBND xã, Hạt Kiểm lâm) trong việc hỗ trợ các chủ rừng thực hiện quy ước BVPTR.
3. Hướng dẫn thảo luận toàn thể về việc thành lập ban quản lý rừng; bằng các câu hỏi thảo luận như:
 - Có cần thành lập ban quản lý rừng để đảm bảo rằng quy ước BVPTR được mọi người chấp nhận và thực hiện không?
 - Ban quản lý rừng có những nhiệm vụ và trách nhiệm nào?
 - Ban quản lý rừng có những quyền hạn và lợi ích gì?
 - Có cần thiết phải tiến hành kiểm tra, tuần tra giám sát rừng thường xuyên không?
 - Ai nên tham gia vào ban quản lý rừng?
 - Kinh phí đảm bảo cho ban quản lý rừng hoạt động? Ban quản lý rừng có nhận được tỷ lệ trích thưởng trong trường hợp tiến hành xử phạt các trường hợp vi phạm không?
 - Ai nên đảm trách nhiệm vụ giám sát và đánh giá tính hiệu quả của quy ước BVPTR?
4. Viết các kết quả thảo luận lên giấy Ao và thảo luận để thống nhất các điểm chung.
5. Tóm tắt kết quả; giải thích rõ rằng các kết quả thống nhất sẽ được đưa vào quy ước BVPTR. Kết thúc bài thực hành.

2.10 Xác định các mức độ phạt, bồi thường và thưởng đối với những trường hợp vi phạm

Trong phần này, các thành viên tham gia sẽ thảo luận về các quy định cần thiết nhằm tăng cường việc thực hiện quy ước BVPTR thông qua xử phạt các vụ việc vi phạm và thưởng đối với những người dân quản lý rừng hiệu quả.

Mục tiêu

- Xác định rõ những quyền hạn của trưởng thôn và ban quản lý rừng trong việc xử phạt các đối tượng có hành vi vi phạm và khen thưởng những người quản lý rừng hiệu quả;
- Xác định các quy định chung về xử phạt, khen thưởng.

Thời gian 1 tiếng

Các bước tiến hành

1. Giải thích các mục tiêu, thời gian cần thiết và vai trò của các thành viên tham gia.
2. Giải thích rõ với các thành viên tham gia rằng thưởng, phạt và bồi thường là rất cần thiết nhằm khuyến khích người dân tuân thủ quy ước BVPTR.

3. Hỏi các thành viên tham gia xem trước đây đã có các thủ tục về xử phạt và bồi thường đối với những trường hợp vi phạm chưa? Nếu có thì có nên tiếp tục duy trì các thủ tục để áp dụng trong thời gian tới không?
4. Thảo luận các cơ chế xử phạt và viết kết quả thảo luận lên giấy Ao.
 - Nên cảnh cáo bao nhiêu lần trước lúc tiến hành xử phạt một đối tượng vi phạm?
 - Nên nâng mức phạt lên bao nhiêu đối với những đối tượng có cùng hành vi vi phạm nhiều lần (mức tương ứng với số lần vi phạm)?
 - Có nên phê bình trong cuộc họp thôn và/hay qua loa phóng thanh đối với các đối tượng có hành vi vi phạm nhiều lần không?
5. Thảo luận về ai có quyền quyết định xử phạt và yêu cầu bồi thường (trưởng thôn/hoặc ban quản lý rừng). Giải thích rõ trưởng thôn, bản có thẩm quyền tiến hành đòi bồi thường (nhưng không có quyền tiến hành phạt), với mức bồi thường lên đến 100.000đ đối với mỗi trường hợp vi phạm. Cấp thôn không phải là cấp hành chính; cấp hành chính thấp nhất là cấp xã, có thẩm quyền đòi mức phạt lên đến 500.000đ đối với mỗi vụ vi phạm. Vì thế, luật quy định đối với mức bồi thường trên 100.000đ thì các vụ vi phạm phải được chuyển lên cấp cao hơn để giải quyết (chú ý là các mức xử phạt và bồi thường luôn phải tuân thủ theo luật định; mức bồi thường do thôn đưa ra phải thấp hơn mức phạt hành chính theo luật định).
6. Thảo luận cách tính tiền phạt như thế nào trong trường hợp cấp thôn tiến hành xử phạt đối với các vụ vi phạm, ví dụ như tiền bồi thường về sự thiệt hại của chủ rừng + phí giải quyết (cho công giải quyết của ban quản lý rừng, người phát hiện vi phạm hoặc trưởng thôn) + tiền đóng phí cho quỹ bảo vệ và phát triển rừng của thôn, bản.
7. Thảo luận về tính cần thiết phải lập quỹ bảo vệ và phát triển rừng của thôn, bản không. Phần trăm tiền phạt nên nộp vào quỹ, số tiền có thể sử dụng để duy trì hoạt động của ban quản lý rừng. Ai sẽ giữ quỹ thôn? Các thủ tục cần thiết xử lý vi phạm và cách lập biên bản các vụ vi phạm? Quỹ của thôn sẽ được sử dụng như thế nào? Ai quyết định về việc sử dụng quỹ? Viết các kết quả thảo luận lên giấy khổ lớn.
8. Thảo luận về việc thưởng cho những người báo cáo và giải quyết các vụ vi phạm. Cần làm rõ ai là người được khen thưởng, trong trường hợp nào? Hình thức khen thưởng, ví dụ như biểu dương trong các cuộc họp thôn hoặc qua loa phóng thanh của thôn, và hoặc thưởng bằng tiền. Trong trường hợp thưởng bằng tiền thì cần thảo luận nên thưởng bao nhiêu phần trăm của tiền bồi thường? Bao nhiêu phần trăm nên đưa vào quỹ thôn, hoặc quỹ xã? (Người phát hiện, ngăn chặn các vụ vi phạm/bắt người vi phạm sẽ nhận được một khoản tiền tương ứng với % nhất định của mỗi vụ vi phạm). Viết các kết quả thảo luận lên giấy khổ lớn.
9. Thảo luận và thống nhất các kết quả thảo luận về các thủ tục xử, phạt và bồi thường.
10. Tóm tắt kết quả; giải thích rõ rằng các kết quả thống nhất sẽ được đưa vào quy ước BVPTR. Kết thúc bài thực hành.

Ghi chú: Điều quan trọng là cần xét đến tình hình thực tế của các nhóm người chịu thiệt thòi như người nghèo khi áp dụng hệ thống xử, phạt các trường hợp vi phạm. Quy ước BVPTR phải được đảm bảo cho cả người nghèo lẫn người giàu quản lý được tài nguyên rừng một cách bền vững. Điều này có nghĩa là các hộ nghèo phải được tiếp cận với rừng và những tài nguyên rừng thiết yếu (xem phần quyền hạn và lợi ích của người dân trong cộng đồng); và những hộ khá có khả năng áp dụng quy

ước BVPTR để bảo vệ hiệu quả hơn diện tích rừng của chính họ. Tuyệt đối không để xảy ra tình trạng người nghèo bị đẩy ra ngoài lề, không được tiếp cận với rừng và bị xử phạt khi khai thác lâm sản từ diện tích đất rừng đã được giao cho các hộ khác.

2.11 Phổ biến quy ước BVPTR trong cộng đồng dân cư thôn

Thực tế cho thấy không phải lúc nào người dân cũng nắm rõ nội dung của quy ước BVPTR trên địa bàn thôn của họ và các thôn lân cận. Vì thế, để đảm bảo việc triển khai thực hiện quy ước có hiệu quả điều quan trọng là cần phải thông báo đầy đủ về nội dung của quy ước cho tất cả mọi người dân trong thôn cũng như người dân từ các thôn lân cận (đặc biệt là đối với những trường hợp người dân từ các thôn lân cận đến khai thác lâm sản của thôn). Nên mục đích của bước này là thảo luận và xác định cách tốt nhất để phổ biến quy ước trên địa bàn thôn cũng như đối với bên ngoài thôn.

Mục tiêu

- Thảo luận và xác định cách tốt nhất để phổ biến quy ước trên địa bàn thôn và các thôn lân cận.

Thời gian 45 phút

Vật liệu Giấy Ao, bút viết giấy, (băng dính và đinh ghim), băng dính

Các bước tiến hành

1. Giải thích rõ về mục đích, thời gian cần thiết của bài thực hành này và vai trò của các thành viên tham gia.
2. Thảo luận chung hoặc thảo luận theo nhóm về các vấn đề sau:
 - Theo ý kiến của anh (chị), phương pháp nào là tốt nhất để phổ biến các quy ước bảo vệ và phát triển rừng của thôn, bản cho toàn thể người dân trong thôn? (như thông qua các cuộc họp thôn, phôtô quy ước và phát cho tất cả các hộ gia đình, làm bảng tin nội dung quy ước, loa đài, ...)
 - Nếu phổ biến quy ước bằng hình thức làm bảng tin thì nên trình bày nội dung quy ước trên bảng tin theo hình thức nào (sơ đồ/văn bản)? Cần có bao nhiêu bảng tin và đặt tại những địa điểm nào?
 - Ai chịu trách nhiệm về việc phổ biến quy ước BVPTR của thôn?
 - Các nguồn lực cần thiết đảm bảo việc phổ biến đạt hiệu quả cao?
3. Tóm tắt các kết quả thảo luận chung và tổng kết. Giải thích rõ rằng tất cả các điểm của bản dự thảo quy ước đã được thống nhất; với sự hỗ trợ của cán bộ khuyến lâm xã và /hoặc cán bộ kiểm lâm, trưởng thôn sẽ ghi lại bản dự thảo dựa trên các kết quả thảo luận đã thống nhất trong 2 ngày họp thôn. Đề xuất ngày họp thôn tiếp theo để trình bày nội dung của bản dự thảo quy ước BVPTR cho toàn thể người dân trong thôn.

Phụ lục 1 Tóm tắt một số chính sách của nhà nước liên quan đến rừng³

Giới thiệu

Trong thập kỷ qua, nhà nước ta đã ban hành nhiều văn bản pháp quy về bảo vệ, bảo tồn, quản lý và phát triển rừng ở Việt Nam. Tất cả những quy định đó với mục đích là để tạo ra được một cơ sở hợp pháp và để khuyến mọi người tham gia một cách tích cực vào công tác quản lý, bảo vệ và phát triển rừng. Đối tượng chính của những quy định đó là các tổ chức, hộ gia đình và cá nhân đặc biệt là ở các vùng sâu, vùng xa đã được các cơ quan nhà nước giao đất hoặc hợp đồng bảo vệ đất lâm nghiệp.

Tuy nhiên, người dân sống ở các khu vực có rừng giàu thường không nhận thức được hoặc gặp nhiều khó khăn trong việc nhận thức các văn bản hiện hành đó. Người dân ở các địa phương rất cần sử dụng các sản phẩm của rừng như gỗ để xây dựng nhà cửa, rau rừng, hoa quả, cây thuốc v.v.. để phục vụ cho việc sử dụng tại chỗ hoặc để trao đổi trên thị trường nhằm có thêm một khoản thu nhập phụ. Họ cần phải biết là họ có thể mua bán ở đâu, khi nào, các loại gì và mua bán như thế nào. Chương này chính vì thế mà được viết ra để tóm tắt và trình bày tổng quát về tất cả các quy định liên quan đến công tác bảo vệ rừng.

Phân loại các loại rừng

Rừng Việt Nam được chia thành ba loại theo các chức năng khác nhau của chúng:

1. Rừng đặc dụng: là để bảo tồn thiên nhiên và các hệ sinh thái rừng nhiệt đới của quốc gia, bảo vệ loài và các nguồn gen động thực vật, cung cấp địa điểm cho các cuộc nghiên cứu khoa học và để bảo tồn các di sản văn hoá và lịch sử và các phong cảnh nổi tiếng phục vụ cho giải trí và du lịch (Vườn Quốc Gia Phong Nha - Kẻ Bàng thuộc loại rừng đặc dụng).
2. Rừng phòng hộ: để bảo vệ và điều hoà nguồn nước, bảo vệ đất, chống xói mòn, hạn chế các thảm hoạ của thiên nhiên, điều hoà khí hậu và bảo đảm sự cân bằng sinh thái cũng như môi trường.
3. Rừng sản xuất: là để sản xuất nguyên liệu phục vụ kinh doanh và chế biến như gỗ, các sản phẩm khác của rừng, các lâm sản ngoài gỗ, các sản phẩm động vật hoang dã; chức năng này với mục đích là để kết hợp với công tác bảo vệ và bảo tồn môi trường (Tham khảo Luật 29/2004/QH11 về Bảo vệ và Phát triển rừng; và Luật 13/2003/QH11 về Đất đai).

Tất cả rừng ở Việt Nam đều đã được phân theo một trong các loại rừng ở trên. Công tác quản lý và sử dụng rừng phụ thuộc vào hệ thống phân loại đó và phù hợp với các kế hoạch quản lý/dự toán khai thác của các cơ quan quản lý như Lâm trường, Ban Quản lý rừng phòng hộ và Ban Quản lý rừng đặc dụng. Khả năng tiếp cận nguồn tài nguyên rừng phụ thuộc vào chủ quản lý.

³ Tham khảo Cẩm nang Hướng dẫn xây dựng quy ước bảo vệ và phát triển rừng tại cộng đồng, làng, thôn/bản, buôn. WWF-GTZ, Đồng Hới, Việt Nam - 2002 - tác giả Meijboom, M và Trịnh Thăng Long.

Những đối tượng nào chịu trách nhiệm đối với đất rừng?

Đất rừng thuộc sự quản lý của Ban quản lý rừng đặc dụng (bao gồm tất cả diện tích bảo vệ), Ban quản lý rừng phòng hộ và Lâm trường quốc doanh. Thủ tướng Chính phủ đã ban hành Quyết định số 187/1999/QĐ - TTg về cải cách công tác tổ chức và quản lý của các Lâm trường và Thông tư hướng dẫn thực hiện số 109/2000/TTLT/BNN-BTC; Quyết định 179/2003/QĐ-TTg về việc tiếp tục sắp xếp, đổi mới và phát triển nông, lâm trường quốc doanh. Những quy định này quy định rõ trong các trường hợp khi các lâm trường không có khả năng quản lý rừng một cách hiệu quả thì diện tích đất rừng đó phải được chuyển giao cho các cơ quan chức năng ở địa phương để giao cho người dân sử dụng và quản lý.

Nghị định 163 quy định việc cấp đất, cho thuê đất và giao khoán đất rừng; Thông tư số 62/2000/TTLT/BNN-TCDC hướng dẫn thực hiện việc giao đất/cho thuê và cấp giấy chứng nhận quyền sử dụng đất; Nghị định 181/2004/NĐ-CP bổ sung hướng dẫn về quy trình, thủ tục cần tiến hành trong giao đất, giao rừng; và Luật Bảo vệ và Phát triển rừng số 29/2004/QH11 cho phép việc giao đất, giao rừng cho đối tượng là cộng đồng dân cư. Quyết định 178/2001/QĐ-TTg ban hành quyền lợi và nghĩa vụ của các hộ và cá nhân được giao, thuê hoặc giao khoán rừng. Theo Thông tư 80/2003/TTLT-BTC hướng dẫn thực hiện Quyết định số 178/2001/QĐ-TTg thì Ủy ban Nhân dân tỉnh, thành phố cần có các hướng dẫn cụ thể về chính sách hưởng lợi từ rừng đối với các hộ gia đình được giao, nhận khoán rừng và đất lâm nghiệp.

Theo các quy định đó, một số lâm trường đã tiến hành giao khoán với các hộ gia đình để bảo vệ rừng. Nguồn vốn để chi trả cho công tác bảo vệ được lấy từ Dự án trồng mới 5 triệu hecta rừng (Quyết định 661/1999/QĐ-TTg) và nguồn vốn của tỉnh. Thời hạn sử dụng rừng phụ thuộc vào hợp đồng giao khoán.

Đất chưa được giao hoặc là không thuộc sự quản lý của một Ban Quản lý hoặc một Lâm trường nào đó sẽ thuộc sự quản lý của xã (Quyết định 245/1998/QĐ-TTg). Xã được khuyến khích là nên giao tất cả đất rừng cho các hộ gia đình và xây dựng các quy ước về sử dụng rừng trong từng thôn/bản (Thông tư 56/1999/TT-BNN-KL). Những quy ước đó nên bao gồm tất cả đất rừng của thôn và nhắc lại ví dụ như các quy định có hiệu lực trong một khu vực bảo vệ, rừng phòng hộ đầu nguồn hoặc Lâm trường quốc doanh mỗi khi đất rừng thuộc sự quản lý của một trong các Ban quản lý đó lại nằm trong đường biên của thôn. Chi Cục Kiểm lâm tỉnh Quảng Bình đã có quyết định hàng năm cử một cán bộ lâm nghiệp xã cho mỗi xã (Tờ trình số 8/2001/TT-KL) để hỗ trợ UBND xã xây dựng các kế hoạch quản lý và bảo vệ lâm nghiệp và thực thi một số chính sách về giao đất, hợp đồng rừng, quản lý và bảo vệ cũng như chăm sóc rừng tái sinh và trồng rừng đối với các tổ chức, hộ gia đình và cá nhân. Trong văn bản đó cũng đã đề cập đến việc tổ chức tổ phòng chống cháy và xây dựng các quy ước thôn/bản về sử dụng rừng, nâng cao nhận thức và giám sát rừng.

Sử dụng rừng

Việc sử dụng các sản phẩm rừng phụ thuộc vào các loại đất rừng và chủ rừng/người sử dụng rừng theo hợp đồng. Không được phép khai thác bất kỳ sản phẩm nào của rừng trong khu bảo vệ nghiêm ngặt của khu rừng đặc dụng hoặc không được phép chăn thả trâu bò (Quyết định số 8/2001/QĐ-TTg). Người dân đã hợp đồng bảo vệ

rừng trong các khu rừng đặc dụng cũng không được phép khai thác các sản phẩm rừng và hàng năm họ được trả một khoản chi phí cho công chăm sóc và bảo vệ nghiêm ngặt các diện tích rừng đó (Quyết định 178/2001/QĐ-TTg). Đối với những cá nhân khai thác các sản phẩm rừng trong các khu rừng đặc dụng hoặc là khai thác các loài đã được quy định trong Nghị định 48/2002/QĐ-TTg, sẽ bị phạt khi bị bắt. Hình thức xử phạt tùy thuộc vào mức độ vi phạm (Nghị định 17/ 2002/QĐ-TTg).

Việc sử dụng rừng phòng hộ và rừng sản xuất phụ thuộc vào kế hoạch hàng năm của Ban Quản lý/ các Lâm trường. Người dân tại các địa phương đã ký hợp đồng với các lâm trường để bảo vệ rừng có thể tìm hiểu về các quyền lợi, nghĩa vụ của chính họ ở trong các hợp đồng mà họ đã ký. Nội dung cụ thể về quyền lợi và nghĩa vụ của họ đã được đề cập đến ở trong Quyết định 178/2001/QĐ-TTg. Nói chung, người dân sẽ được trả một khoản phụ cấp hàng năm cho công tác bảo vệ, tái sinh và trồng rừng theo hợp đồng được ký bởi Ban Quản lý. Người dân đồng thời được khai thác củi khô và các lâm sản ngoài gỗ dưới tán rừng. Nếu rừng phòng hộ là rừng tự nhiên thì được phép sử dụng không quá 20% cây khô, cây chết và cây sâu bệnh dưới tiêu chuẩn khai thác; được phép khai thác các sản phẩm phi gỗ, tre nứa và các sản phẩm song mây với số lượng khai thác tối đa là 30% (độ che phủ rừng 80%) và lấy măng (Quyết định số 8/2001/QĐ-TTg).

Khi được giao đất rừng sản xuất, các nguồn vốn có thể xin từ Dự án trồng mới 5 triệu hecta rừng hoặc từ các dự án khác để trồng rừng (Quyết định 661/1998/QĐ-TTg). Khi rừng đến tuổi khai thác, chủ rừng cần có một bản kế hoạch khai thác để khai thác các nguồn tài nguyên rừng. Trong trường hợp đối với rừng trồng với nguồn vốn của Nhà nước thì bản kế hoạch khai thác phải được Sở NN&PTNT hoặc Chi cục Kiểm lâm - đơn vị cấp giấy phép khai thác - phê duyệt. Sau khi khai thác xong cần phải thông báo cho Trạm Kiểm lâm huyện. Còn đối với rừng trồng từ nguồn vốn của chủ rừng thì khi khai thác chủ rừng chỉ cần thông báo lên UBND xã và Trạm Kiểm lâm địa bàn. Còn riêng đối với các trường hợp khai thác củi và gỗ để sử dụng và làm đồ gia dụng thì chủ rừng chỉ cần báo lên UBND xã. Các tổ chức nhà nước cần có kế hoạch quản lý rừng, còn các hộ gia đình được giao rừng, giao đất lâm nghiệp và được hưởng lợi theo Quyết định 178/2001/QĐ-TTg lại không cần phải có kế hoạch quản lý rừng mà chỉ cần bản thiết kế khai thác khi rừng đến tuổi khai thác (Quyết định 04/2004/QĐ-BNN-LN).

Những người không được giao đất rừng chỉ được phép vào các khu rừng thuộc sự quản lý của chính thôn họ. Trong trường hợp đó, việc sử dụng rừng tùy thuộc vào các quy ước sử dụng rừng đã được xây dựng tại địa phương.

Nếu tất cả đất rừng được giao khoán thì sẽ không còn đất rừng thuộc sự quản lý của xã, những người không được giao đất sẽ phải mua các sản phẩm rừng mà họ muốn hoặc tự họ phải trồng cây trên đất của chính họ.

Đối với những người đã được giao đất thì việc khai thác gỗ để bán tùy thuộc vào các thiết kế khai thác và giấy phép được duyệt bởi UBND xã và Sở NN&PTNT. Sở NN&PTNT sẽ cấp giấy phép khai thác; sau khi khai thác, chủ rừng cần thông báo cho Trạm Kiểm lâm địa bàn.

Đối với những người đã được giao đất, việc khai thác gỗ để làm nhà (dưới 10 m³) chỉ được thực hiện sau khi có giấy phép của UBND huyện.

Luật 29/2004/QH11, ngày 14 tháng 12 năm 2004 về Bảo vệ và Phát triển rừng.

Luật 13/2003/QH11, ngày 26 tháng 11 năm 2003 về Đất đai.

Nghị định 163/NĐ- CP ngày 16 tháng 10 năm 1999 về giao đất và cho thuê đất lâm nghiệp đến các tổ chức, hộ gia đình và cá nhân để phát triển lâm nghiệp lâu dài.

Nghị định 181/2004/ND-CP, ngày 27 tháng 10 năm 2004 của Chính phủ về thi hành Luật Đất đai.

Quyết định số 187/QĐ-TTg ngày 16 tháng 9 năm 1999 về đổi mới hệ thống tổ chức và quản lý của các Lâm trường quốc doanh.

Quyết định 179/2003/QĐ-TTg, ngày 3 tháng 9 năm 2003 của Thủ tướng Chính phủ về Chương trình, Kế hoạch của Chính phủ thực hiện Nghị quyết của Bộ chính trị – Ban chấp hành Trung ương Đảng khoá IX về tiếp tục sắp xếp, đổi mới và phát triển nông, lâm trường quốc doanh.

Quyết định số 661/QĐ-TTg ngày 29 tháng 7 năm 1998 về nhiệm vụ, chiến lược, chính sách và tổ chức đối với việc thực thi các dự án trồng rừng.

Quyết định số 178/2001/QĐ-TTg ngày 12 tháng 11 năm 2001 quy định quyền lợi và nghĩa vụ của các hộ gia đình và cá nhân được giao, thuê hoặc hợp đồng bảo vệ rừng và đất lâm nghiệp.

Quyết định số 04/2004/Q-BNN-LN, ngày 2 tháng 2 năm 2004 về việc khai thác gỗ và các lâm sản (Bộ NN&PTNT).

Quyết định số 40/2005/QĐ-BNN, ngày 7 tháng 7 năm 2005 quy định về việc khai thác gỗ và các lâm sản khác (Bộ NN&PTNT).

Thông tư số 80/2003/TTLT/BNN-BTC, ngày 3 tháng 9 năm 2003, hướng dẫn thực hiện Quyết định số 178/2001/QĐ-TTg ngày 12 tháng 11 năm 2001 của Thủ tướng Chính phủ về quyền hưởng lợi, nghĩa vụ của hộ gia đình, cá nhân được giao, được thuê, nhận khoán rừng và đất lâm nghiệp.

Thông qua đề án số 8 TT/KL ngày 5 tháng 4 năm 2001-thông qua đề án về tổ chức các hợp đồng lao động về bảo vệ và phát triển rừng ở cấp xã (Chi Cục Kiểm Lâm-UBND Tỉnh Quảng Bình)

Nghị định số 8/2001/QĐ-TTg của Thủ Tướng Chính Phủ ngày 11 tháng 1 năm 2001 về việc ban hành Quy chế quản lý rừng đặc dụng, rừng phòng hộ và rừng sản xuất là rừng tự nhiên.

Quyết định số 189/2001/QĐ-TTg ngày 12 tháng 12 năm 2001 về nâng cấp Khu Bảo tồn Phong Nha thành Vườn Quốc Gia Phong Nha - Kẻ Bàng.

Quyết định 245/1998/QĐ-TTg ngày 21 tháng 12 năm 1998 quy định trách nhiệm của các cơ quan quản lý nhà nước tại các cấp về rừng và đất rừng.

Nghị định 79/2003/NĐ-CP ngày 07 tháng 07 năm 2003, quy định việc thực hiện quy chế dân chủ tại cấp xã.

Nghị định 48/2002/QĐ-TTg, ngày 22 tháng 4 năm 2002 về sửa đổi và bổ sung danh mục thực động vật hoang dã quý hiếm ban hành kèm theo Nghị định 18/HĐBT ngày 17/1/ 1992 của Hội đồng Bộ trưởng quy định Danh mục thực vật rừng, động vật rừng quý hiếm và chế độ quản lý, bảo vệ.

Nghị định 17/2002/NĐ-CP ngày 8 /2/2002 về sửa đổi và bổ sung một số điều của Nghị Định 77/1996/NĐ-CP ngày 29 tháng 11 năm 1996 của Chính phủ về xử phạt vi phạm hành chính trong lĩnh vực quản lý rừng, bảo vệ rừng và quản lý lâm sản.

Thông tư số 56/1999/TT-BNN-KL về hướng dẫn cụ thể quy ước về bảo vệ và phát triển rừng tại các cộng đồng dân cư trong các thôn/bản ở đồng bằng và các vùng núi.

Thông tư Liên Bộ số 109/2000/TTLT/BNN-BTC ngày 20 tháng 10 năm 2000 hướng dẫn việc thực thi Quyết định số 187/1999/QĐ-TTg của Thủ Tướng Chính Phủ ngày 16 tháng 9 năm 1999 về cải cách cơ chế tổ chức và quản lý của các Lâm trường Quốc doanh.

Thông tư Liên Bộ số 62/2000/TTLT/BNN-TCDC ngày 6 tháng 6 năm 2000 hướng dẫn việc thực hiện giao đất/thuê và các quy định cấp giấy sử dụng đất rừng.

Phụ lục 2 Chức năng của rừng nhiệt đới Việt Nam⁴

Chính phủ Việt Nam đã rất chú trọng đến công tác bảo tồn, bảo vệ và quản lý bền vững nguồn tài nguyên rừng. Năm 1945, tại thời điểm đó ở Việt Nam độ che phủ của rừng là 43%, trong khi đó hiện tại độ che phủ của rừng tự nhiên giảm tới con số dưới 10%. Việt Nam đã bị mất rất nhiều diện tích rừng do phát rừng làm nương rẫy, do chiến tranh tàn phá và nạn khai thác rừng bừa bãi. Hiện tại giá trị của rừng được hiểu rõ hơn, nó không chỉ ở dừng lại ở thuật ngữ tiền tệ trực tiếp thông qua gỗ và các sản phẩm khác của rừng mà được hiểu rộng hơn thông qua vai trò và chức năng của rừng trong hệ sinh thái. Xem bảng 1.

Bảng 1: Các chức năng chính của rừng nhiệt đới⁵

<p>Chức năng điều hoà</p> <ul style="list-style-type: none"> • Điều hoà khí CO₂ • Điều hoà khí hậu • Lưu trữ và bảo vệ nguồn nước • Chống xói mòn • Lưu trữ/luân chuyển các chất hữu cơ • Lưu trữ/luân chuyển những chất ô nhiễm đối với con người • Ổn định sinh học • Sinh cảnh cho sự di cư • Duy trì sự đa dạng sinh học 	<p>Chức năng sản xuất</p> <ul style="list-style-type: none"> • Thức ăn/dinh dưỡng • Nguồn gen • Nguồn dược liệu • Nguyên liệu thô cho sản xuất • Hoá sinh học • Chất đốt và năng lượng • Thức ăn khô và phân bón • Trang trí/làm cảnh
<p>Chức năng sinh cảnh cho con người</p> <ul style="list-style-type: none"> • Môi trường sống cho đồng bào dân tộc • Giải trí/Du lịch sinh thái 	<p>Chức năng cung cấp thông tin</p> <ul style="list-style-type: none"> • Thẩm mỹ, tinh thần/tôn giáo và văn hoá dân tộc/ lịch sử • Thông tin lịch sử • Thông tin khoa học và giáo dục

⁴ Tham khảo Cẩm nang Hướng dẫn xây dựng quy ước bảo vệ và phát triển rừng tại cộng đồng, làng, thôn/bản, buôn. WWF-GTZ, Đồng Hới, Việt Nam, 2002 của các tác giả Meijboom, M và Trịnh Thăng Long.

⁵ After de Groot, R.S, 1992, Chức năng của nhiên nhiên trong lập kế hoạch, quản lý và ra quyết định về môi trường. Wolters-Noordhoff. Hà Lan

Chức năng điều hoà

Một số các chức năng điều hoà có thể được nhận biết rõ. Các chức năng của rừng như chức năng điều hoà khí CO₂, điều hoà khí hậu, lưu trữ/lưu chuyển các chất hữu cơ và lưu trữ/lưu chuyển các chất ô nhiễm đối với con người nằm ngoài phạm vi của tài liệu này, do đó sẽ không được đề cập ở đây.

Lưu trữ và bảo vệ nguồn nước

Rừng nhiệt đới có tác dụng làm điều tiết nguồn nước, hạn chế tốc độ và lượng nước trong mùa lũ lụt và điều tiết nước trong mùa khô. Một khối lượng nước lớn được giữ lại trong rừng bởi hệ rễ ngầm dưới đất và trên tán lá, chỉ một phần nước không được giữ lại sẽ chảy trực tiếp xuống các dòng sông suối. Trong trường hợp nếu như các diện tích rừng đồi/núi là đất trống đồi núi trọc thì chỉ sau một cơn mưa, toàn bộ lượng nước sẽ chảy trực tiếp xuống các thung lũng, cản trở sự phát triển của tất cả các loại cây, gây nên những trận lũ lụt lớn, phá hoại phần lớn diện tích đất hoa màu nông nghiệp. Do đó, đất có rừng trên các vùng núi cao được xem như là điểm mấu chốt để quản lý các nguồn nước và được xem như là các nơi dẫn nước làm thủy lợi và điểm thoát nước cho vùng đồng bằng tránh được lũ lụt. Hầu hết các diện tích rừng bảo vệ của Việt Nam đều nằm trong các vùng cao và đóng một vai trò cực kỳ quan trọng trong công tác bảo vệ nguồn nước và giảm thiểu những thiệt hại do lũ lụt gây ra⁶.

Chống xói mòn

Rừng hạn chế việc giảm diện tích đất do xói mòn hoặc sạt lở đất. Nhiều tầng, tán lá và lượng mùn dưới đất đã làm giảm tối thiểu tác động của mưa đến bề mặt đất và hơn nữa, với hệ thống rễ dày trải dưới lòng đất đã giữ và tạo kết cấu giữ cho đất khỏi bị rửa trôi. Nếu như so sánh các hạt mưa rơi ở chỗ đất trống với chỗ có cây thì đất ở chỗ trống đất sẽ bị cuốn trôi đi dễ dàng hơn. Việc xói mòn hoặc sạt lở đất ở các đồi trọc sẽ làm cho đất trôi theo các khe suối, làm đục nguồn nước và có thể tác động ngược lại ý muốn của con người như làm tắc nghẽn nguồn nước, vùi lấp kênh rạch...

Hơn nữa, người ta thường nghĩ rằng rừng nhiệt đới phát triển ở trên diện tích đất màu mỡ. Tuy nhiên, rừng nhiệt đới chủ yếu phát triển trên đất có độ màu mỡ thấp và chỉ có thể tồn tại trên loại đất đó bằng chu kỳ dinh dưỡng. Hầu hết các chất dinh dưỡng được chứa đựng trong các vật thể (như cây cối, gỗ, lá, quả và xác động vật) và khi khối lượng vật thể đó chết và mục nát thì các chất dinh dưỡng được rừng nhiệt đới hấp thụ trở lại tạo thành chất mùn trong đất. Ở trong rừng, ví dụ như khi đốt nương làm rẫy, đất sẽ chỉ có thể phù hợp cho việc canh tác trong một vài năm đầu mà thôi. Việc đốt nương làm rẫy sẽ làm cho đất bị xói mòn và làm giảm sự màu mỡ của đất.

Việc du canh của đồng bào dân tộc thiểu số có thể tạo ra sản lượng bền vững chừng nào mà giai đoạn bỏ hoang được kéo dài đủ để cho độ màu mỡ trong đất được phục hồi. Với sự gia tăng dân số hiện nay thì điều đó là khó có thể thực hiện được do đó sẽ dẫn đến hiệu suất canh tác thấp và phương pháp canh tác không bền vững.

⁶ Bảo vệ nguồn nước cũng tùy thuộc vào các nhân tố khác, bao gồm dạng khí hậu và cường độ của mưa, độ lớn của nước, độ dốc, độ liên kết của đất, sự thâm nhập của nước và độ ẩm giữ được trong đất.

Ổn định sinh học

Rừng cung cấp sinh cảnh cho các loài các loài thú, cho các loài động vật là tác nhân trong việc thụ phấn và các loài động vật làm nhiệm vụ phát tán. Đơn cử các loài ăn thịt như: các loại gặm nhấm như mèo và rắn cần bụi rậm/đất có rừng để trú ngụ và sinh sản. Thiếu điều kiện đó thì các loài trên không thể tồn tại. Các loại gặm nhấm đã tàn phá lúa, hoa màu và cây đay trên diện tích rộng ở Việt Nam. Ví dụ ở tỉnh Long An, 30% vụ lúa hè/thu và 80% cây đay đã bị chuột tàn phá trong hè vừa qua⁷.

Sinh cảnh cho sự di cư

Hầu hết các loài chim thường đến rừng Việt Nam để trú đông, ví dụ như Cò thìa (*Platalea minor*). Trong một số năm, một phần tư số chim đó trên toàn cầu đều đã trú đông ở miền bắc Việt Nam. Một số loài chim đang bị đe dọa là những loài chim di cư bao gồm trong số đó là: Chim đớp ruồi (*Terpsiphone atrocaudata*), Đuôi cụt (*Pitta nympha*), Đại Bàng lớn (*Aquila clanga*), Đại Bàng (*Aquila heliaca*), Cốc Xanh (*Tringa guttifer*) và Già Đầy lớn (*Leptoptilos dubius*)⁸.

Sự tồn tại của một số loài chim di cư đang ở trong tình trạng khủng hoảng do sự thu hẹp của sinh cảnh di cư và do áp lực của việc săn bắn.

Duy trì đa dạng sinh học

Đa dạng sinh học bao gồm sự đa dạng gen, đa dạng loài và đa dạng hệ sinh thái. Thường thì từ đa dạng sinh học được sử dụng để mô tả một số các loài đang tồn tại trong một khu vực. Hiện tại trong ít nhất 4 triệu loài thì có khoảng 1,7 triệu loài đã được mô tả, trong khi đó ước tính có tới 13 triệu loài đã được chấp nhận⁹. Sự tuyệt chủng đó cũng là một quá trình tự nhiên. Tuy nhiên, các loài đang bị biến mất hiện nay là con số báo động do các tác động của con người gây ra. Số lượng của các loài bị giảm 35% từ năm 1970 đến năm 2000 theo bảng Danh mục toàn cầu của WWF đã cho thấy một chỉ số về xu hướng phát triển quần thể của hàng trăm loài. Sự tuyệt chủng nhanh chóng này có thể so sánh được với sự tuyệt chủng lớn đã xảy ra chỉ năm hoặc sáu lần trước đây trong lịch sử trái đất¹⁰.

Đa dạng sinh học rất quan trọng bởi vì nó chính là chiếc ô che chứa tất cả các chức năng của rừng như: chức năng tái sinh của các sản phẩm phi gỗ, cung cấp các nguồn gen, chức năng giáo dục và nghiên cứu, chức năng thẩm mỹ, tinh thần/tôn giáo/thông tin văn hoá. Đa dạng sinh học hỗ trợ cho cuộc sống trên trái đất và chính vì thế bảo tồn đa dạng sinh học có tầm quan trọng mang tính toàn cầu. Ở Việt Nam có một số loài đang ở trên bờ vực của sự tuyệt chủng do áp lực của con người. Một số các quy định do đó đã được ban hành nhằm để bảo vệ các loài đang có nguy cơ bị tuyệt chủng. Chính Phủ Việt Nam vừa ban hành Nghị định số 48/QĐ-TTg và Việt Nam là nước đã ký cam kết với tổ chức CITES¹¹ quy định cấm buôn bán các loài động thực vật đang bị đe dọa. Hơn nữa, 359 các loài thú đã được liệt kê trong Sách

⁷ Vietnam News, 5/8/2002- Săn bắn làm giảm đáng kể số lượng các loài thú ăn thịt.

⁸ Để biết thêm thông tin, xem trang web: birdlifevietnam.com.

⁹ Black more, S, 2002. Tiến triển trong taxa, Trong: Khoa học: Tập 298, Số 5592, trang 365.

¹⁰ WWF Báo cáo về sự phát triển hành tinh, 2002

(www.panda.org/news_facts/publications/general/livingplanet/index.cfm).

¹¹ Việt Nam đã ký hiệp ước CITES (Cam kết về cấm buôn bán quốc tế về các loài động thực vật rừng đang bị đe dọa) năm 1994.

ở Việt Nam¹², và hàng nghìn loài động thực vật khác đã được liệt kê trong danh mục đỏ về các loài đang bị đe dọa của IUCN¹³.

Chức năng sản xuất

Rừng nhiệt đới cần phải được bảo tồn nhằm để duy trì sự tiếp tục sản sinh các nguồn gen và các sản phẩm động, thực vật. Các nguồn động, thực vật sẽ bị suy kiệt và biến mất trong một ngày gần đây nếu như rừng không được bảo tồn hoặc quản lý bền vững. Rừng nhiệt đới cung cấp rất nhiều loại sản phẩm có ích cho con người như: thức ăn (quả, rau, củ, thân v.v.v), gỗ và các loại nguyên liệu thô, cây thuốc, động vật sử dụng làm thức ăn hoặc với mục đích chữa bệnh, cây cảnh và vật cảnh (ví dụ như hoa phong lan hoặc là một số các loài chim nhiệt đới), cỏ khô làm thức ăn cho gia súc, phân bón, củi đốt v.v... Một số các sản phẩm đó hầu như đã bị khai thác và đang trở nên ngày càng khan hiếm hoặc là đã bị tuyệt chủng tại địa phương. Những sản phẩm đó có thể sẽ bị biến mất hoàn toàn hoặc chỉ có thể có nhưng lại mua với giá rất đắt ở trên thị trường.

Nguồn gen

Hệ động, thực vật độc đáo của Việt Nam cần phải được bảo tồn bởi vì nó có thể bao gồm các nguồn gen của các loài cung cấp nguyên liệu thô để chế biến dược liệu, hoặc là các nguồn gen để cải thiện cây trồng, vật nuôi bằng các chương trình lai tạo. Tất cả các loài cây nhà và động vật nuôi ngày nay đều có nguồn gốc từ hoang dã, ví dụ như lợn rừng (*Sus scrofa*) là tổ tiên của lợn nhà, và gà rừng (*Gallus gallus*) là tổ tiên của loại gà nhà. Cả hai loài đó đang rất phổ biến ở Việt Nam. Các loại đã được thuần hoá hiện nay cũng có thể được cải thiện bằng cách lai tạo với các loài hoang dã có khả năng miễn dịch cao và chống lại các điều kiện khắc nghiệt của khí hậu...

Thức ăn/dinh dưỡng

Rừng nhiệt đới Việt Nam cung cấp rất nhiều loài thức ăn phổ biến từ động vật rừng. Có một số nhà hàng phục vụ các món ăn từ động vật rừng như sơn dương, lợn rừng, nai, nhím, rùa và rắn. Các loại rau rừng, quả rừng, nấm, măng, khoai mài, mật ong và các loại khác được tiêu dùng rộng rãi và được trao đổi mua bán ở trên các thị trường địa phương.

Nguồn dược liệu

Gần 3.000 cây thuốc¹⁴ được sử dụng cho mục đích chữa bệnh đang được khai thác từ rừng Việt Nam. Nguyễn Bá Tĩnh là nhân vật đầu tiên dùng thuốc nam chữa bệnh đã được ghi nhận ở Việt Nam vào thế kỷ thứ 14 (được mọi người biết đến với cái tên Tuệ Tĩnh). Hầu hết các loại thuốc phổ biến đều dựa vào các hợp chất hiệu nghiệm được chiết xuất từ các loài cây thuốc có ở rừng nhiệt đới. Đặc biệt Việt Nam là nước có truyền thống lâu đời trong việc sử dụng các loài động vật làm thuốc chữa bệnh. Hiện tại mật gấu được sử dụng thông dụng nhất. Mật gấu được dùng trực tiếp bơm vào rượu để chữa các vết thương. Các loài động vật khác cũng được sử dụng cho mục đích chữa bệnh trong số đó bao gồm: các loài linh trưởng, nhím, tê tê, và rắn. Một số người ở Việt Nam và ở Châu Á sử dụng động vật vào mục đích chữa bệnh

¹² Sách đỏ Việt Nam, 2002, Quyển 1: Động vật- Nhà xuất bản Khoa Học Kỹ thuật.

¹³ Danh mục đỏ các loài đang bị đe dọa IUCN.

¹⁴ Số liệu do Nguyễn Văn Tập- Viện Dược liệu, Bộ Y tế đưa ra.

mặc dầu không có bằng chứng chữa lành trong khi vẫn đang tồn tại cách chữa bệnh hiệu quả hơn mà không sử dụng động vật.

Nguyên liệu dùng cho sản xuất

Gỗ là sản phẩm có giá trị truyền thống của rừng nhiệt đới. Việt Nam cung cấp rất nhiều loài gỗ quý nổi tiếng như: Pơ mu, Mun, Huê (*Fokiennia hodginsii*, *Diospyros Saletti*, *Dalbergia cochinchinensis*)¹⁵ hiện đang bị cạn kiệt một cách nghiêm trọng. Một số các sản phẩm thô khác dùng cho sản xuất đó là tre và mây.

Hoá sinh

Các loài động, thực vật hoang dã có thể cung cấp rất nhiều các hợp chất hoá học, trong số đó cao su là loại cây được biết đến nhiều nhất. Cao su được trồng rộng rãi ở Việt Nam phục vụ cho sản xuất thương mại.

Chất đốt

Củi là một sản phẩm quan trọng khác được khai thác từ rừng. ước tính 70%¹⁶ tổng số chất đốt tiêu thụ ở Việt Nam được lấy từ củi và các loại sinh khối. Sinh khối bao gồm các phần dư thừa từ sản phẩm nông nghiệp (rơm rạ, trấu, thân cây khô...), mụn cưa, cây lưu niên (như cao su, dứa) v.v...

Thức ăn gia súc và phân bón

Rất nhiều loài cây được hái về làm thức ăn cho lợn, trâu bò, cừu ví dụ như các loài cỏ thuộc họ Moracaceae. Một số loài gia súc thường được chăn thả tự do trong rừng. Các loài thuộc họ Leguminosae thường được sử dụng làm phân xanh, đặc biệt ở các vùng xa xôi hẻo lánh nơi mà các loại phân hoá học không được tin cậy sử dụng.

Làm cảnh

Một số loài động, thực vật được giữ trong nhà để làm cảnh hoặc trang trí. Một số các loài thuộc họ lan rất phổ biến. Đồng thời một số loài chim như chim sáo, khướu, rất có giá trị để hút/nói trong khi các loài chim khác được giữ để làm cảnh do chúng có bộ lông nhiều màu quyến rũ (như vẹt).

Chức năng làm sinh cảnh cho con người

Chức năng quốc phòng

Những khu rừng còn lại của Việt Nam nằm dọc theo đường biên giới giáp với nước Trung Quốc, Cộng hoà Dân chủ Nhân dân Lào và Campuchia. Vì thế, rừng Việt Nam còn có chức năng bảo vệ an ninh quốc gia thông qua các vùng đệm gần biên giới và ngăn chặn sự xâm chiếm của các nước lân cận. Và thực tế là trước đây, rừng được người dân sử dụng làm mục đích chiến lược trong suốt các cuộc chiến tranh bảo vệ đất nước Việt Nam.

¹⁵ Cứu rừng Việt Nam- Viện Quy hoạch và Điều tra rừng (Nhà xuất bản Nông nghiệp, Hà nội, 1996) trình bày khái quát về các loài gỗ các cách sử dụng.

¹⁶ UNEF Bản tin hoạt động, tháng 5/1997.

Làm sinh cảnh cho đồng bào dân tộc thiểu số

Rừng nhiệt đới cung cấp sinh cảnh cho đồng bào thiểu số. 53 dân tộc thiểu số ở Việt Nam sống chủ yếu ở các vùng xa xôi hẻo lánh và trong vùng rừng núi. Thiếu rừng, đồng bào dân tộc thiểu số không thể tổ chức các phong tục truyền thống của họ được. Mất rừng sẽ đánh mất sự đa dạng văn hoá của dân tộc họ.

Du lịch sinh thái và giải trí

Rừng nhiệt đới rất thú vị cho du lịch và giải trí. ở Việt Nam hầu hết các Vườn Quốc gia đã được thành lập và hàng năm thu hút rất nhiều lượng khách du lịch, ví dụ như Vườn Quốc gia Cúc Phương, Yok Don, Bạch Mã và Vườn Quốc gia Cát Tiên. Vườn Quốc gia Phong Nha - Kẻ Bàng ở Quảng Bình đang thu hút một lượng lớn khách trong nước bởi quần thể các hang động độc đáo. Du lịch sinh thái có thể mang lại lợi nhuận cho người dân ở các địa phương.

Chức năng thông tin

Giá trị tinh thần, văn hoá và thẩm mỹ

Rừng nhiệt đới chứa đựng các giá trị tinh thần, văn hoá và thẩm mỹ, không chỉ đối với đồng bào các dân tộc thiểu số, những người đang duy trì các khu rừng thiêng và sống phụ thuộc vào rừng, mà với người Kinh họ cũng sử dụng các chức năng thông tin đó. Đơn cử Hồ là biểu tượng của sức mạnh, sự nhanh nhẹn và nghị lực. Thật không may, nhiều người ở Châu á tin rằng những đặc tính đó của hồ có thể tinh luyện được từ xương, cốt hổ và bị đem nấu thành cao. Do đó hiện nay số lượng loài hổ đang bị huỷ diệt bởi tính huyền thoại của nó¹⁷.

Thông tin lịch sử

Các khu rừng nhiệt đới yên tĩnh đã tồn tại hàng nghìn năm và do đó nó lưu giữ rất nhiều thông tin về sự tiến hoá của các loài động, thực vật. Rừng nhiệt đới chính vì thế cũng chứa đựng nhiều thông tin về sự phát triển di sản thiên nhiên của một dân tộc.

Rừng nhiệt đới Việt Nam là nơi lưu giữ rất nhiều thông tin về quá khứ hào hùng của dân tộc Việt Nam. Những lô cốt trên các quả đồi ở Vườn Quốc gia Bạch Mã vẫn còn dấu vết của thời kỳ thực dân Pháp đô hộ và Đường Mòn Hồ Chí Minh lịch sử xuyên dọc dãy Trường Sơn hùng vĩ sẽ mãi là sự hồi tưởng về cuộc chiến tranh chống đế quốc Mỹ xâm lược của dân tộc Việt Nam.

Nghiên cứu khoa học và giáo dục

Có một số loài động vật mang tính đặc hữu trên dãy Trường sơn. Từ khi các nhà khoa học phát hiện ra loài Mang lớn (*Megamuntiacus vuquangensis*)¹⁸ và Sao la (*Pseudoryx nghetinhensis*)¹⁹ thì Việt Nam đã nhận được nhiều sự quan tâm hơn của các nhà nghiên cứu sinh học và đã có sự phân loại của nhiều loài động vật quý hiếm mà trước đây chưa biết đến: như Mang Trường Sơn (*Muntiacus truongsonensis*) và

¹⁷ wwf. forevertigers.com.

¹⁸ Schaller, G.B. và E.S. Vrba, 1996. Miêu tả về loài Mang lớn (*Megamuntiacus vuquaensis*) ở Lào. trong: *Tạp chí về động vật có vú* tập.77, số 3, trang 675-683.

¹⁹ Vũ Văn Dũng, Phạm Mộng Giao, Nguyễn Ngọc Chính, Đỗ Tước, Arctander, P. và J. MacKinnon, 1993. a new species living bovid from Vietnam. In: *Nature*. Tập. 363, trang 443-445.

¹⁹ SurrIDGE, A.K., Timmins, R.J., Hewitt, G.M. và D.J. Bell, 1999. Thỏ vằn ở Đông Nam á , trong: *Nature*. 400:726.

Thỏ Vằn Trường Sơn (*Nesolagus timinsii*)²⁰. Hiện thân đầu tiên của Tê giác Việt Nam (*Rhinoceros sondaicus anamiticus*) vào năm 1999 đã minh chứng sự tồn tại của loại này mặc dầu người ta nghĩ rằng loài tê giác này đã bị tuyệt chủng ở Việt Nam trong vài thập kỷ qua²¹. Hơn nữa, ba loài chim (Khứu cánh vàng, Hoạ mi đá và khứu tai ngược)²² và 30 loài lưỡng cư và bò sát (loài và các loài phụ) đã được ghi nhận trong năm năm qua ở Việt Nam²³. Quảng Bình cũng là nơi trú ngụ của một số loài linh trưởng như Voọc Hà Tĩnh (*Trachypithecus laotum hathinhensis*), Voọc Đen Tuyền (*Trachypithecus laotum ebenus*), Chà vá chân nâu (*Pygathrix nemaeus nemaeus*) và Vượn đen má trắng (*Hylobates leucogenys siki*)²⁴. Các loài này vẫn còn ít được biết đến và do đó cần thiết phải có thêm nhiều cuộc nghiên cứu mới.

Khi hiểu rõ hơn về các loài đang có, hiểu về chức năng quần thể và toàn bộ hệ sinh thái thì sẽ có đủ khả năng để khai thác các sản phẩm lâm nghiệp theo cách hợp lý và bền vững và do đó sẽ không làm tổn hại đến toàn bộ hệ thống đa dạng sinh học. Nghiên cứu còn có thể đóng góp vào việc xác định loài và do đó có thể cung cấp các nguồn gen phục vụ cho sản xuất dược phẩm hoặc cung cấp các nguồn gen để cải thiện các loài động, thực vật nuôi.

Kết luận

Rừng nhiệt đới ở Việt Nam thực hiện một số chức năng quan trọng và đang chưa được chú ý đến do chúng không mang lại thu nhập trực tiếp bằng tiền. Việt Nam đã phải đối mặt với rất nhiều lũ lụt và hạn hán trong vòng mười năm qua, trong khi đó nạn chuột lại hoành hành và phá hoại rất nhiều diện tích lúa màu ở nhiều tỉnh thành. Độ che phủ của rừng cũng bị giảm một cách trầm trọng trong các thập kỷ qua, trong khi đó chất lượng của rừng tự nhiên thì đang bị thu nhỏ lại do nạn khai thác gỗ bừa bãi và phát rừng làm nương rẫy. Mất rừng và các thảm hoạ do thiên nhiên gây ra mà Việt Nam đang đối mặt dường như có sự liên kết chặt chẽ với nhau. Điều quan trọng là phải bắt đầu công tác bảo tồn và quản lý bền vững rừng ngay từ bây giờ nhằm để bảo vệ di sản thiên nhiên của Việt Nam và bảo vệ cuộc sống chung của chúng ta.

²⁰ Để biết thêm chi tiết, xem trang website: http://www.wildlife.org/news/pubs/javan_rhinos/index.htm và Vườn QG Cát Tiên. Web-site tại http://www.blakup.demon.nl/cat_tien.

²¹ Để biết thêm chi tiết, xem trang website: <http://www.birdlifevietnam.com>.

²² Thomas Ziegler, 2002. Herpetologisch Neues aus einem der letzten tieflandfeuchtwalder Việt Nam (bằng tiếng Đức).

²³ Trong số đó: Timmins, R.J., Đỗ Tước, Trịnh Việt Cường và D.K. Hendrichsen, 1999. Bản thảo đánh giá tầm quan trọng của công tác bảo tồn và ưu tiên bảo tồn ở Vườn QG Phong Nha – Kẻ Bàng, Tỉnh Quảng Bình, Việt Nam, Tổ chức Động, Thực vật Quốc tế Đông Dương, Hà Nội, Việt Nam.

²⁴ Cây rừng Việt Nam- Viện Quy hoạch và Điều tra rừng (Nhà xuất bản Nông nghiệp, Hà nội, 1996) trình bày khái quát về các loài gỗ và các sử dụng chúng.

Phụ lục 3 Đông thực vật của Quảng Bình trong Danh mục ban hành kèm theo Nghị định 48/2002/QĐ-TTg

Một số loài đã được ghi nhận được trong địa phận tỉnh Quảng Bình dọc theo biên giới Lào đã được trình bày trong nhiều danh mục trong và ngoài nước như là những loài đang bị đe dọa. Phụ lục này trình bày tổng quát về các loài đã được đề cập đến ở trong Nghị định số 48/2002/QĐ-TTg và là những loài được pháp luật quan tâm bảo vệ đặc biệt. Trình trạng về các loài động thực vật đó ở trong các danh mục trong và ngoài nước cũng được đưa vào trong phụ lục này.

Loài	Tên tiếng Việt	Nghị định 48, 2002
Thú		
<i>[Aonyx cinerea]</i>	Rái cá vuốt bé	IB
<i>Arctictis binturong</i>	Cầy mực	IB
<i>Bos gaurus</i>	Bò tót	IB
<i>Canis aureus</i>	Chó rừng	IIB
<i>Catopuma temmincki</i>	Beo lửa	IB
<i>[Chrotogale owstoni]</i>	Cầy vằn	IIB
<i>Cuon alpinus</i>	Chó sói	IIB
<i>Cynocephalus variegatus</i>	Chồn dơi	IB
<i>Elephas maximus</i>	Voi	IB
<i>Hylobates leucogenys</i>	Vượn đen má trắng	IB
<i>Hylopetes alboniger</i>	Sóc bay đen trắng	IIB
<i>Lutra lutra</i>	Rái cá thường	IB
<i>[Lutrogale perspicillata]</i>	Rái cá lông mượt	IB
<i>Macaca arctoides</i>	Khỉ mặt đỏ	IIB
<i>Macaca assamensis</i>	Khỉ mốc	IIB
<i>Macaca mulatta</i>	Khỉ vàng	IIB
<i>Macaca nemestrina</i>	Khỉ đuôi lợn	IIB
<i>Manis javanica</i>	Tê tê đen	IB
<i>Megamuntiacus vuquangensis</i>	Mang lớn	IB
<i>Naemorhedus sumatraensis</i>	Sơn dương	IB
<i>Nesolagus timinsii</i>	Thỏ vằn	IB
<i>Nycticebus coucang</i>	Cu li lớn	IB
<i>Nycticebus pygmaeus</i>	Cu li nhỏ	IB
<i>Panthera pardus</i>	Báo hoa mai	IB
<i>Panthera tigris</i>	Hổ	IB
<i>Pardofelis marmorata</i>	Mèo gấm	IB
<i>[Pardofelis nebulosa]</i>	Báo gấm	IB
<i>Petaurista petaurista</i>	Sóc bay trâu	IIB

Loài	Tên tiếng Việt	Nghị định 48, 2002
<i>Petaurista philippensis</i>	Sóc bay lớn	IIB
<i>Prionailurus bengalensis</i>	Mèo rừng	IB
[<i>Prionailurus viverrinus</i>]	Mèo cá	IB
[<i>Prionodon pardicolor</i>]	Cầy gấm	IIB
[<i>Pseudoryx nghetinhensis</i>]	Sao la	IB
<i>Pteropus vampyrus</i>	Dơi ngực lớn	IIB
<i>Pygathrix nemaeus nemaeus</i>	Chà vá chân nâu	IB
<i>Semnopithecus francoisi</i>		IB
<i>Trachypithecus laotum</i> <i>hathinhensis</i>	Voọc gáy trắng	IB
<i>Trachypithecus laotum ebenus</i>	Voọc đen tuyền	IB
<i>Tragulus javanicus</i>	Cheo cheo Java	IIB
<i>Ursus malayanus</i>	Gấu chó	IB
<i>Ursus thibetanus</i>	Gấu ngựa	IB
<i>Viverra megaspila</i>	Cầy giông sọc	IIB
<i>Viverra zibetha</i>	Cầy giông thường	IIB
<i>Viverricula indica</i>	Cầy hương	IIB
Chim		
<i>Aceros nipalensis</i>	Niệc cổ hung	IIB
<i>Aceros undulatus</i>	Niệc mỏ vằn	IIB
<i>Anorrhinus tickelli</i>	Niệc hung	IIB
<i>Buceros bicornis</i>	Hồng hoàng	IIB
<i>Copsychus malabaricus</i>	Chích choè lửa	IIB
<i>Falco peregrinus</i>	Cắt lớn	IIB
<i>Falco severus</i>	Cắt bụng hung	IIB
<i>Falco tinnunculus</i>	Cắt lưng hung	IIB
<i>Garrulax canorus</i>	Hoạ mi	IIB
<i>Garrulax chinensis</i>	Khướu bạc má	IIB
<i>Garrulax leucolophus</i>	Khướu đầu trắng	IIB
<i>Garrulax maesi</i>	Khướu xám	IIB
<i>Garrulax monileger</i>	Khướu khoang cổ	IIB
<i>Garrulax pectoralis</i>	Khướu ngực đen	IIB

Loài	Tên tiếng Việt	Nghị định 48, 2002
<i>Garrulax perspicillatus</i>	Liều điểu	IIB
<i>Gracula religiosa</i>	Yúng	IIB
<i>Ketupa ketupu</i>	Dù dì Kêtupe	IIB
<i>Lophura diardi</i>	Gà lôi hông tía	IB
<i>Lophura edwardsi</i>	Gà lôi lam mào trắng	IB
<i>Lophura hatinhensis</i>	Gà lôi lam đuôi trắng	IB
<i>Lophura imperialis</i>	Gà lôi lam mào đen	IB
<i>Lophura nycthemera</i>	Gà lôi trắng	IB
<i>Loriculus vernalis</i>	Vẹt lùn	IIB
<i>Microhierax caerulescens</i>	Cắt bụng nhỏ	IIB
<i>Microhierax melanoleucos</i>	Cắt nhỏ bụng trắng	IIB
<i>Ninox scutulata</i>	Cú vọ lưng nâu	IIB
<i>Otus bakkamoena</i>	Cú mèo khoang cổ	IIB
<i>Pavo muticus</i>	Công	IB
[<i>Phodilus badius</i>]	Cú lợn rừng	IIB
<i>Polylectron bicalcaratum</i>	Gà tiền mặt vàng	IB
<i>Psittacula alexandri</i>	Vẹt ngực đỏ	IIB
<i>Psittacula eupatria</i>	Vẹt ma vang	IIB
<i>Psittacula finschii</i>	Vẹt đầu xám	IIB
<i>Psittacula roseata</i>	Vẹt đầu hồng	IIB
<i>Rheinardia ocellata</i>	Trĩ sao	IB
<i>Tyto alba</i>	Cú lợn lưng xám	IIB
<i>Tyto capensis</i>	Cú lợn lưng nâu	IIB
Bò sát		
<i>Bungarus candidus</i>	Rắn cạp nia	IIB
<i>Bungarus fasciatus</i>	Rắn cạp nong	IIB
<i>Cuora trifasciata</i>	Rùa hộp ba vạch	IB
<i>Elaphe radiata</i>	Rắn sọc dưa	IB
<i>Hieremys annandalei</i>	Rùa rặng	IIB
<i>Indotestudo elongata</i>	Rùa núi vàng	IIB
<i>Naja naja</i>	Rắn hổ mang	IIB
<i>Ophiophagus hannah</i>	Hổ mang chúa	IB
<i>Ptyas korros</i>	Rắn ráo	IIB
<i>Ptyas mucosus</i>	Rắn ráo trâu	IB
<i>Python molurus</i>	Trăn đất	IIB
[<i>Python reticulatus</i>]	Trăn gấm	IIB

Loài	Tên tiếng Việt	Nghị định 48, 2002
<i>Trimeresurus albolabris</i>	Rắn lục mếp	IIB
<i>Trimeresurus mucrosquamatus</i>	Rắn lục cườm	IIB
<i>Varanus salvator</i>	Kỳ đà nước	IIB
Bướm		
Papilionidae spp.	Bướm các loại	IIB
Cá		
<i>Anguilla bengalensis</i>	Cá chình	IIB
Thực vật		
<i>Azelia xylocarpa</i>	Gỗ đỏ, gỗ cà te	IIA
<i>Anoectochilus chapaensis</i>	Giải thủy sa mạc	IA
<i>Anoectochilus lylei</i>	Giải thủy lyle	IA
<i>Anoectochilus roxburghii</i>	Giải thủy roxburgh	IA
<i>Anoectochilus sp.</i>	Giải thủy	IA
<i>Aquilaria crassna</i>	Trầm hương, Dó bầu	IA
<i>Burretiodendron sp.</i>		IIA
<i>Cinnamomum pathenoxylon</i>	Vù hương	IIA
<i>Coscinium fenestratum</i>	Dây vàng đắng	IIA
<i>Cycas pectinata</i>	Thiên tuế lược	IIA
<i>Cycas siamensis</i>	Thiên tuế xiêm	IIA
<i>Dalbergia cochinchinensis</i>	Cẩm lai nam bộ, Trắc bông	IIA
<i>Dendrobium nobile</i>	Thạch học, Hoàng thảo	IIA
<i>Diospyros salleti</i>	Thị Salet	IA
<i>Disporopsis longifolia</i>	Song song bào	IIA
<i>Excentrodendron hsienmu</i>	Nghiến	IIA
<i>Fibraurea sp.</i>	Nam hoàng	IIA
<i>Fokienia hodginsii</i>	Pơ mu	IIA
<i>Garcinia fagraeoides</i>	Trai	IIA
<i>Markhamia stipulata</i>	Thiếc đĩnh lá be	IIA
<i>Paphiopedilum concolor</i>	Vân hài	IA
<i>Pterocarpus macrocarpus</i>	Giáng hương quả to	IIA
<i>Sindora siamensis</i>	Gụ lâu, gỗ mật,	IIA
<i>Buróchania japonica var. discolor</i>	Dây môi	IIA
<i>Buróchania sinica</i>	Tiết dê, dây leo quần	IIA
<i>Buróchania sp.</i>		IIA
Tổng cộng		125

Nghị định 48/2002/QĐ-TTG:

I: Loài đặc hữu có giá trị đặc biệt về kinh tế và khoa học và các loài đang có nguy cơ bị tuyệt chủng.

II: Các loài với giá trị kinh tế cao, đã bị khai thác quá mức và đang có nguy cơ bị diệt vong (A-Các loài thực vật, B-Các loài động vật).

Danh mục được lấy từ những tài liệu sau đây và có thể là chưa đầy đủ để trình bày tất cả các loài động vật và thực vật có ở tỉnh Quảng Bình:

- Do Tuoc and Truong Van La, 1999.** Dự án bảo tồn liên quốc gia Hin Nậm Nô-Phong Nha-Kẻ Bàng (WWF). Chuyên đề động vật rừng vùng đệm Phong Nha-Kẻ Bàng, Quảng Bình.
- Eames, J.C., Lambert, F.R. and Nguyen Cu, 1994.** A survey of the Annamense Lowland, Vietnam, and its implication for the conservation of Vietnamese and Imperial Pheasant *Lophura hatinhensis* and *L. imperialis*. In: *Bird Conservation International*. No 4: 343 - 382.
- Le Xuan Canh et al., 1997.** *A Report on Field surveys on Biodiversity in Phong Nha - Ke Bang Forest, Quang Binh Province, Central Vietnam.* UNDP - WWF Indochina-Report. Hanoi, Vietnam.
- Nguyen Xuan Dang, Pham Nhat, Pham Trong Anh and D.K. Hendrichsen, 1998.** Kết quả điều tra nghiên cứu khu hệ thú ở Phong Nha-Kẻ Bàng. *Flora and Fauna International*, Hanoi.
- Pagel, T., 2002:** über das Naturschutzprojekt des Zoologischen Garten KùIn in Phong Nha - Ke Bang (Vietnam), insbesondere die Avifauna. *Gefiederte Welt*. Cologne Zoo.
- Timmins, R.J., Do Tuoc, Trinh Viet Cuong and D.K. Hendrichsen, 1999.** A preliminary assessment of the conservation importance and conservation priorities of the Phong Nha-Ke Bang proposed National Park, Quang Binh Province, Vietnam. *Fauna & Flora International-Indochina Program*, Hanoi, Vietnam.
- VRTC-WWF, 1999.** Results of the complex zoological-botanical expedition to the Ke-Bang area. Final Report. WWF Indochina-VRTC, Hanoi, Vietnam.
- Ziegler, T., and H.W. Herrmann, 2000.** Preliminary list of the herpetofauna of the Phong Nha - Ke Bang area in Quang Binh province, Vietnam. In: *Biogeographica*. Vol. 76, No 2, p.49-62

Phu lục 4: Ví dụ về Quy ước BVPTTR đã được phê duyệt²⁵

CỘNG HÒA XÃ HỘI CHỦ NGHĨA VIỆT NAM

Độc lập - Tự do - Hạnh phúc

QUY ƯỚC

BẢO VỆ VÀ PHÁT TRIỂN RỪNG

Thôn Đa Năng, xã Hóa Hợp

Huyện Minh Hoá, tỉnh Quảng Bình

Minh Hoá: 6/2005

²⁵ Quy ước BVPTTR của thôn Đa Năng, xã Hóa Hợp được xây dựng với sự hỗ trợ của Dự án Quản lý bền vững nguồn tài nguyên thiên nhiên Miền Trung

**UBND XÃ HOÁ HỢP
THÔN: ĐA NĂNG**

CỘNG HOÀ XÃ HỘI CHỦ NGHĨA VIỆT NAM
Độc lập - Tự do - Hạnh phúc

Đa Năng, ngày 25 tháng 6 năm 2005

QUY ƯỚC
BẢO VỆ VÀ PHÁT TRIỂN RỪNG THÔN ĐA NĂNG

Đặc điểm tự nhiên kinh tế xã hội của thôn

Vị trí địa lý:

- Phía Đông giáp xã Xuân Hoá
- Phía Nam giáp xã Trung Hoá
- Phía Bắc giáp thôn Đa Thịnh
- Phía Tây giáp xã Sơn Hoá

Diện tích tự nhiên của thôn là 493,6 ha

Trong đó:

- Diện tích rừng và đất lâm nghiệp là: 353 ha
- Rừng tự nhiên: 348 ha
- Rừng trồng: 5 ha

Tình hình kinh tế:

Thu nhập chủ yếu của thôn là từ sản xuất nông nghiệp và lâm nghiệp, dịch vụ chỉ chiếm một tỷ trọng rất nhỏ. Trong những năm trở lại đây người dân trong thôn đã quan tâm đến hoạt động phát triển lâm nghiệp, các mô hình vườn rừng bắt đầu được hình thành.

Thực hiện Luật Bảo vệ và Phát triển rừng và Thông tư số 56/1999/TT/BNN-KL, ngày 30/3/1999 của Bộ Nông nghiệp và Phát triển Nông thôn về việc hướng dẫn xây dựng Quy ước Bảo vệ và Phát triển rừng tại các Thôn, Bản, Buôn, Làng... và các văn bản có liên quan.

Xây dựng Quy ước bảo vệ và phát triển rừng nhằm điều chỉnh các mối quan hệ xã hội trong địa bàn thôn về lĩnh vực Bảo vệ và Phát triển rừng của thôn và đẩy mạnh công tác xã hội hoá nghề rừng. Toàn thể nhân dân thôn Đa Năng xã Hoá Hợp thống nhất xây dựng và cam kết thực hiện Quy ước Bảo vệ và Phát triển rừng theo nội dung dưới đây.

CHƯƠNG I NHỮNG QUI ĐỊNH CHUNG

Điều 1: Phạm vi điều chỉnh

Quy ước bảo vệ và phát triển rừng này bao gồm những quy định của thôn trong lĩnh vực bảo vệ và phát triển rừng, đồng thời qui định quyền và nghĩa vụ của các thành viên trong thôn về lĩnh vực này.

Điều 2: Đối tượng áp dụng

Quy ước này áp dụng đối với mọi hộ gia đình, cá nhân **trong** và **ngoài thôn** và cả các tổ chức kinh tế - xã hội đóng trên địa bàn thôn khi có hoạt động liên quan đến tài nguyên rừng và đất rừng của thôn đều phải có trách nhiệm và nghĩa vụ thực hiện đúng, đầy đủ theo nội dung của quy ước này.

CHƯƠNG II CÁC QUI ĐỊNH CỤ THỂ VỀ BẢO VỆ VÀ PHÁT TRIỂN RỪNG CỦA THÔN

Điều 3: Qui định chung về khai thác lâm sản

- Cấm mọi người dân khai thác gỗ trên diện tích rừng đã được giao cho hộ gia đình, nhóm hộ và cá nhân quản lý sử dụng khi chưa có sự nhất trí của Hạt kiểm lâm và UBND xã tại các khu vực: **Khu Cầu Pheo 3, Khu Ông Thừa, Khu Đập Mùn Tún, Khu Đập Ông Sơn và Khu Ông Đường.**
- Trên diện tích rừng núi đá vôi nằm ở phía Nam đường Hồ Chí Minh (bao gồm **Khu Lèn Khởi, Lèn Ông Vân, Lèn Phú Cả, Lèn Nước Lạnh và Lèn Đập Hùng Ải**) chưa được giao cho dân, Ban quản lý thôn và người dân có trách nhiệm bảo vệ, cấm mọi hành vi khai thác gỗ.
- *Ai vi phạm điều này phải đền bù mọi thiệt hại về tài nguyên và bị cảnh cáo trước thôn, đồng thời bị xử phạt sung Quỹ bảo vệ rừng của thôn với mức phạt từ 10.000 đồng đến 80.000 đồng (tùy thuộc vào mức độ thiệt hại). Nếu mức độ thiệt hại nghiêm trọng thì Tổ bảo vệ rừng của thôn lập biên bản chuyển lên cấp có thẩm quyền xử lý theo qui định của pháp luật.*

Điều 4: Hoạt động cho phép

Cho phép mọi người dân trong thôn khai thác các loại lâm sản trên diện tích rừng của mình tại các khu vực **Khu Cầu Pheo 3, Khu Ông Thừa, Khu Đập Mùn Tún, Khu Đập Ông Sơn và Khu Ông Đường** bao gồm như sau:

- Các loại lâm sản phụ bao gồm: Lá nón, Song mây, Sa nhân, Tre nửa, Măng tre trên diện tích rừng được nhà nước giao.
- Được phép tận thu những cây sâu bệnh, cây chết khô, củi, cành nhánh và cây không có giá trị kinh tế trong quá trình hộ gia đình tĩa thửa, tu bổ và vệ sinh rừng.
- Đối với rừng đến tuổi khai thác chính hoặc có nhu cầu khai thác gỗ làm nhà, sửa chữa nhà thì **chủ rừng** phải báo cáo UBND xã xem xét giải quyết và hỗ trợ hoàn tất thủ tục xin cấp giấy phép.

Điều 5: Quy hoạch đốt nương làm rẫy

Cấm mọi người dân đốt rừng, phá rừng và diện tích vùng gò đồi, núi đá tại các khu vực: **Khu Cầu Pheo 3, Khu Ông Thừa, Khu Đập Mùn Tún, Khu Đập Ông Sơn và Khu Ông Đường, Khu Lèn Khởi, Lèn Ông Vân, Lèn Phú Cả, Lèn Nước Lạnh và Lèn Đập Hùng Ai** để làm làm nương rẫy.

Việc chặt phát, đốt nương tạo đồng cỏ chăn nuôi phải được sự nhất trí của Thôn và UBND xã mới được tiến hành và chỉ trong phạm vi khu vực **Lèn Khởi**.

Điều 6: Quy định về đốt nương

Các hộ gia đình được phép đốt vườn, khai hoang làm nương rẫy tại những khu vực được quy hoạch là đất nông nghiệp và đất vườn **tạp nơi gần khu dân cư dọc đường Hồ Chí Minh** trên diện tích rừng được giao.

- Thời gian đốt nương được quy định: Buổi sáng từ 5h đến 7h; buổi chiều từ 17h đến 19h.
- Trước khi đốt phải làm đường ranh cản lửa (băng trống), cấm đốt nương ngoài thời gian quy định và phải có người canh gác để tránh cháy lan vào rừng và phải báo kế hoạch đốt với Trưởng thôn (bề rộng đường băng cản lửa tối thiểu là 4m).

Điều 7: Quy hoạch khu chăn thả

Cho phép các hộ gia đình chăn thả gia súc ở **Khu Lèn Khởi** là khu vực chăn thả do thôn quy định. Những khu rừng có cây gỗ lớn cũng chỉ được phép chăn thả với quy mô nhỏ, không quá 5 con.

- Nơi có rừng trồng có chiều cao cây trên 4m phải có người chăn dắt
- Thôn khuyến khích mọi hộ gia đình phát triển chăn nuôi gia súc trên cơ sở tạo ra những đồng cỏ hoặc bãi chăn thả được quy định của thôn.

Điều 8: Quy định về chăn thả

Cấm tuyệt đối mọi người dân chăn thả gia súc trên khu vực rừng từ **Co Đo đến Khe Hạnh** và cấm chăn dắt, thả rong vào rừng non có chiều cao dưới 4m, rừng non khoanh nuôi tái sinh, rừng đang trong giai đoạn phục hồi.

- *Ai vi phạm quy định này sẽ bị Tổ bảo vệ rừng xử phạt sung Quỹ bảo vệ rừng của thôn là 10.000đ/con. Nếu tái phạm sẽ bị xử phạt gấp đôi và phải bồi thường mọi thiệt hại cho chủ rừng bị hại.*
- *Trường hợp chủ gia súc không đến nhận Trâu, Bò, Dê... thì phải trả công chăm sóc là 10.000đ/con/ngày*

Điều 9: Săn bắt động vật

Mọi người trong thôn cam kết không săn bắn, bẫy bắt, mua bán, vận chuyển các loài động vật hoang dã như Ba Ba, Rùa và các loài động vật rừng quý hiếm khác.

Cho phép khai thác Mật ong, chim Cu, chim Chèo mào... (không thuộc động vật cấm)

- Ai vi phạm sẽ bị Tổ bảo vệ rừng xử phạt sung Quỹ bảo vệ rừng của thôn từ 10.000 đến 80.000 đồng/lần vi phạm. Nếu mức vi phạm nghiêm trọng thì lập biên bản chuyển lên cấp có thẩm quyền xử lý theo quy định của pháp luật.

Điều 10: Phòng cháy

Mọi người dân phải có ý thức trong việc sử dụng lửa khi vào rừng, đặc biệt vào mùa khô hạn, khi phát hiện cháy rừng thì phải có trách nhiệm báo gấp cho tổ PCCC rừng của thôn. Khi dùng lửa lấy Mật ong, sau khi lấy xong phải dập lửa tắt hoàn toàn mới chuyển đi nơi khác..

Mọi người dân trong thôn **từ 16 tuổi đến 60 tuổi** phải có trách nhiệm tham gia chữa cháy rừng, trừ những người có lý do đau ốm, bệnh tật.

Điều 11: Chữa cháy

- Thôn thành lập Tổ phòng cháy chữa cháy rừng do Trưởng thôn Bí thư Chi đoàn, Tổ trưởng dân quân điều hành.
- Trưởng thôn (hiện tại là bà Cao Thị Thiết) chịu trách nhiệm chính điều hành tổ PCCC rừng, huy động người dân trong thôn tham gia chữa cháy khi có sự cố cháy rừng xảy ra.
- Hiệu lệnh chữa cháy rừng bằng loa phát thanh hoặc kêng để báo động.
- Nếu mức độ cháy lớn (từ khoảng 500 m² trở lên) thì thôn phải kịp thời báo lên UBND xã để huy động lực lượng cứu trợ.
- *Người trong độ tuổi không tham gia chữa cháy rừng khi báo động sẽ bị cảnh cáo trước thôn và phạt tiền sung Quỹ bảo vệ rừng của thôn từ 10.000đ đến 20.000đ nếu không có lý do chính đáng.*
- *Người gây ra cháy rừng phải đền bù thiệt hại cho chủ rừng theo thời giá và chi trả toàn bộ kinh phí cho những người tham gia chữa cháy. Trường hợp nghiêm trọng (từ 1000 m² trở lên) thì thôn lập biên bản chuyển lên UBND xã để xử lý.*

Điều 12: Trồng cây gây rừng

- Mọi người dân trong thôn từ 16 tuổi đến 60 tuổi phải có trách nhiệm tham gia các hoạt động trồng cây gây rừng như chương trình trồng cây phân tán, hưởng ứng tết trồng cây...
- *Người trong độ tuổi không tham gia sẽ bị cảnh cáo trước thôn và phạt tiền sung Quỹ bảo vệ rừng của thôn từ 10.000đ đến 20.000đ nếu không có lý do chính đáng.*

Điều 13: Bảo vệ nguồn nước

Khu **Ông Đường** được qui hoạch để bảo vệ nguồn nước nghiêm cấm mọi hoạt động có tác động đến rừng ngoại trừ khai thác lâm sản ngoài gỗ. Ai vi phạm có thể bị phạt từ 10.000 đ tới 80.000 đ.

Điều 14: Thủ tục xử lý bồi thường

Khi có vụ việc xảy ra Tổ bảo vệ rừng của thôn lập biên bản và thống nhất mức xử phạt nhưng không được vượt quá 80.000 đ/vụ. Trong trường hợp phạt bằng hiện vật giá trị được quy ra tiền không được vượt quá 85.000 đ.

Tổ bảo vệ rừng của thôn có trách nhiệm lập sổ theo dõi thu, chi tiền phạt; báo cáo công khai tài chính trong các buổi họp thôn.

Điều 15: Khen thưởng

- Người trực tiếp phát hiện, tố giác và báo với Tổ bảo vệ rừng của thôn được trích thưởng 30% giá trị mức xử lý của vụ vi phạm đó.
- Tổ bảo vệ rừng của thôn được hưởng 20% giá trị mức xử lý của vụ vi phạm đó.
- Nộp vào Quỹ bảo vệ rừng của thôn là 50% giá trị xử lý.

CHƯƠNG III ĐIỀU KHOẢN THI HÀNH

Điều 16: Tổ chức thực hiện

- Dưới sự chỉ đạo của Trưởng thôn, chín Trưởng nhóm sử dụng rừng cùng với Chi uỷ; Trưởng ban Mặt trận, các ban ngành đoàn thể trong thôn phải có trách nhiệm phối hợp tổ chức thực hiện và giám sát thực hiện quy ước của thôn thường xuyên.
- Mọi người dân trong thôn có trách nhiệm chấp hành nghiêm túc các điều khoản của quy ước này.
- Bản quy ước này chỉ được chỉnh sửa bổ sung khi có ít nhất 40 hộ (50% số hộ) trong thôn yêu cầu biểu quyết đề nghị sửa đổi bổ sung.

Điều 17: Hiệu lực thi hành

Bản quy ước này có hiệu lực sau 5 ngày kể từ ngày thông báo rộng rãi (cuộc họp phổ biến lần sau) tới người dân sau khi đã có Quyết định của UBND huyện Minh Hóa (có biên bản họp dân kèm theo). Những qui định trước đây của thôn trái với quy ước này đều bị bãi bỏ./.

Trưởng thôn

UBND xã Hoá Hợp

Phu lục 5 Giám sát tác động của quy ước BVPTR

Quy ước BVPTR tăng cường công tác quản lý tài nguyên rừng một cách bền vững. Nhưng vấn đề là làm thế nào để biết được các bước cần thiết về xây dựng quy ước được tiến hành, các quy định cụ thể được xây dựng và thực sự được áp dụng, đóng góp vào việc quản lý rừng bền vững và đảm bảo sự sẵn có của các nguồn tài nguyên rừng cho các thế hệ tương lai? Có thể nhận thấy một cách rõ ràng tác động của tình trạng khai thác quá mức đối với hầu hết các loài và các nguồn tài nguyên rừng thông qua hiện tượng cây con mọc lúp xúp ở nhiều khu vực. Sự giảm sút đáng kể về nguồn hoa quả rừng do hiện tượng đốn, chặt quá sớm các cây đang trưởng thành cũng là một tín hiệu của việc khai thác quá tải. Vì thế, việc thường xuyên giám sát xây dựng, giám sát có thể hỗ trợ xác định và hạn chế những tác động như thế.

Việc giám sát tính hiệu quả của quy ước gồm bốn bước như sau:

- Xác định tuyến điều tra
- Ghi chép và tính số cây của ccs loài thông dụng ở những cấp độ cao khác nhau, trong cự ly 5 m ở hai bên tuyến điều tra (cấp chiều cao của các loài cây còn phụ thuộc, cấp cuối cùng phải là chiều cao của cây trưởng thành)²⁶.
- Nhóm các kết quả khảo sát theo tuyến theo từng loại rừng và trình bày kết quả theo mẫu phân theo cấp.
- Tiến hành kiểm kê hàng năm (phụ thuộc vào loài) để triển khai giám sát vào những thời điểm phù hợp.

Mẫu giám sát các loài gỗ phổ biến

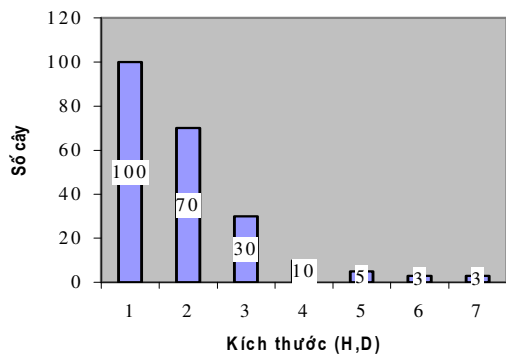
Tên loài	Độ cao thường được quan sát tại các cấp khác nhau (m)						
	Cấp 1 (<1m)	Cấp 2 (1-2m)	Cấp 3 (2-4m)	Cấp 4 (4-7 m)	Cấp 5 (7-10m)	Cấp 6 (10-15m)	Cấp 7 (>15m)

Sự phân bố theo cấp như trình bày ở hình 1 cho thấy số cây có kích thước nhỏ nhiều hơn cổ cây có kích thước lớn. Số lượng cây giảm đi khi chúng có kích thước tăng dần. Sự phân bố theo cấp của loài như thế này có đặc tính của các loài cây nguyên sinh chịu bóng, thường ra hoa và cho quả thường xuyên (hàng năm). Cấu trúc như thế tiêu biểu cho một quần thể ổn định và tự duy trì và nó đang được đưa vào danh mục quản lý rừng bền vững²⁷.

²⁶ Một phương pháp chính xác hơn nhưng cũng rất phức tạp dùng để đo đường kính của chiều cao ngang ngực của cây (DBH) có DBH>10 cm, trong khi cây con thường được ghi chép ở cấp độ cao theo như những lô rừng tái sinh.

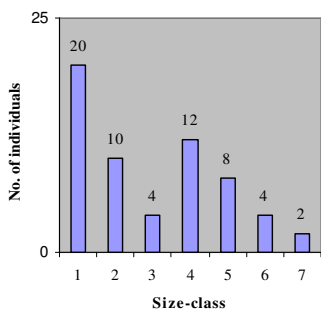
²⁷ Peters, M.P., năm 1994. *Khai thác bền vững các loài LSNG tại những vùng rừng nhiệt đới ẩm: giới thiệu sinh thái*. Có thể tải tài liệu này từ trang web: <http://www.bsponline.org>

Một số loài, như các loài không cho quả/cho hạt thường xuyên và những loài cần ánh sáng nhiều, thể hiện các hình thức phân bố theo kích thước.

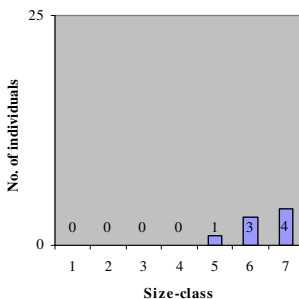


Hình 1: Hình thức phân bố theo cấp phù hợp của các loài cây nhiệt đới

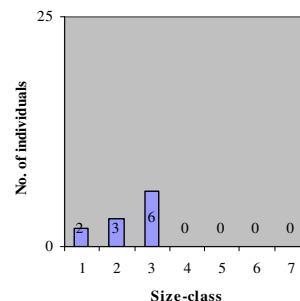
Tuy nhiên các loài cây thường được trồng trong thôn có thể không theo lối phân bố như trong biểu 1. Ví dụ, như các loài có thể đã bị khai thác quá tải, xem biểu 2, biểu 3 và biểu 4. Sự phân bố theo cấp như trong biểu 2 có thể là kết quả của sự thu hái trái/hạt quá mức làm tổn hại đến cây con hoặc làm thiếu loài phát tán và loài thụ phấn. Trong biểu 4 đưa ra ví dụ chỉ có một số cây trưởng thành còn lại nhưng không có khả năng tái sinh. Quá trình tái sinh bị tổn hại. Ngược lại, trong biểu 5 đưa ra ví dụ về các loài cây không có cơ hội trở thành những cây trưởng thành. Chỉ còn lại một số cây thể cây con. Nếu như không làm được một việc gì đó thì những loài như đã trình bày trong biểu 3 và biểu 4 tất yếu sẽ biến mất trong tương lai gần.



Hình 3: Phân bố theo cấp của các loài tái sinh bị gián đoạn



Hình 4: Phân bố theo cấp của các loài bị gián đoạn, không có cây tái sinh



Hình 5: Phân bố theo cấp không có cây trưởng thành

Thu hoạch bền vững chỉ có thể có nếu như sự phân bố theo cấp gần đạt đến mức lý tưởng, nếu không thì cần phải có các biện pháp bảo vệ đối với các loài, ví dụ như cắt bỏ có chọn lọc nhằm làm tăng khả năng sống và phát triển của các cây non hoặc thúc đẩy khả năng sinh sản của cây trưởng thành bằng cách hạn chế tính cạnh tranh; chặt hoặc cắt bỏ các loại cây dây leo thường gia tăng khả năng sinh trưởng của những cây đó. Đồng thời, có thể thúc đẩy khả năng phát triển của cây con bằng cách cắt bỏ bớt cành cây nhằm tạo ra những khoảng không kích thích quá trình quang hợp.